

EVALUACIÓN DE INDICADORES NUTRICIONALES 2012

Guillermo Gómez Guizado, Manuel Prado Merino, Carlos Cosser Gamarra, Juan Carlos Barbosa Del Carpio
Centro Nacional de Alimentación y Nutrición, Instituto Nacional de Salud

Desde el 2011, para la evaluación nutricional solo se considera el último control realizado en el establecimiento de salud, lo mismo para el año 2012, tanto al niño menor de cinco años como a la gestante, por lo que los registros son únicos y por ello se considera como ATENDIDOS. Asimismo, en el caso de anemia se usará una base de datos con el último control de hemoglobina para el periodo en evaluación. Dicha metodología se ha empleado también para los años de comparación de este informe (2009 a 2011) y se realiza con una herramienta elaborada en la DEVAN, que se aplica a la base de datos de Access del SIEN. Por otro lado, se está usando para el informe principal el patrón de referencia de OMS 2006, para menores de 5 años. También se incluye para los menores de 3 años, en relación al marco del Plan Articulado Nacional, los cuales están como anexos. Los anexos incluyen, a su vez, el patrón de referencia de NCHS/OMS 1978 para los mismos grupos etarios.

1. En niños menores de 5 años, nivel nacional

El número de niños, a nivel nacional, con evaluación nutricional se mantiene en más de 2 350 000 en los tres últimos años, aunque ha disminuido en poco más de 20 000 niños respecto al 2011, siendo su cifra similar a

Tabla 1. Proporción de desnutrición crónica en niños menores de 5 años que acuden a los establecimientos de salud, Perú 2009-2012

Ámbito Perú	Total de niños atendidos	Número de casos de DC	Proporción DC (%)
Anual 2012	2356785	520927	22.1
Anual 2011	2377375	550884	23.2
Anual 2010	2352889	564002	24.0
Anual 2009	2110792	531489	25.2

Fuente: Sistema de Información del Estado Nutricional – SIEN 2009 – 2012, según OMS.

la alcanzada en el año 2010 (ver Tabla 1). No obstante, en el mismo cuadro se puede apreciar que la proporción de niños con desnutrición crónica en los últimos años muestra una tendencia clara de disminución, disminuyendo 1,1% en el último año. Al 2012, dos de cada nueve niños peruanos presenta desnutrición crónica.

En la Tabla 2 respecto a la proporción de niños menores de 5 años con desnutrición aguda, se aprecia la misma tendencia de una disminución, aunque en menor magnitud que la suscitada en el 2011, en el periodo 2009 – 2012, la desnutrición aguda ha disminuido 0,9% a nivel nacional.

Tabla 2. Proporción de desnutrición aguda en niños menores de 5 años que acuden a los establecimientos de salud. Perú 2009-2012

Ámbito Perú	Total de niños atendidos	Número de casos de DA	Proporción DA (%)
Anual 2012	2361674	50693	2.1
Anual 2011	2382283	54351	2.3
Anual 2010	2355385	64383	2.7
Anual 2009	2109536	63817	3.0

FUENTE: Sistema de Información del Estado Nutricional – SIEN 2009 – 2012, según OMS.

El sobrepeso y la obesidad en niños menores de 5 años, mantienen las cifras con muy poca variación desde el año 2009 (ver Tablas 3 y 4). En el año 2012, el sobrepeso afectó a 1 de cada 16 niños y la obesidad a 1 de cada 40 niños en el ámbito nacional.

La proporción acumulada de sobrepeso y obesidad (exceso de peso) en el año 2012 muestra una disminución de 0,1% con relación al 2011, manteniéndose la proporción de niños afectados en los últimos 4 años, 1 de cada 11 niños a nivel nacional.

Tabla 3. Proporción de sobrepeso en niños menores de 5 años que acuden a los establecimientos de salud, Perú 2009-2012

Ámbito Perú	Total de niños atendidos	Número de casos de sobrepeso	Proporción sobrepeso
Anual 2012	2361674	151218	6.4
Anual 2011	2382283	152185	6.4
Anual 2010	2355385	146559	6.2
Anual 2009	2109536	133398	6.3

Fuente: Sistema de Información del Estado Nutricional – SIEN 2009 – 2012, según OMS.

Tabla 4. Proporción de Obesidad en niños menores de 5 años que acuden a los establecimientos de salud, Perú 2009-2012

Ámbito Perú	Total de Niños Atendidos	Número de Casos de Obesidad	Proporción Obesidad
Anual 2012	2361674	62198	2.6
Anual 2011	2382283	63492	2.7
Anual 2010	2355385	63699	2.7
Anual 2009	2109536	61052	2.9

Fuente: Sistema de Información del Estado Nutricional – SIEN 2009 – 2012, según OMS.

Sin embargo, ambos cuadros muestran una tendencia al incremento del sobrepeso y a la disminución de la obesidad, en el lapso de los años evaluados.

Con relación a la proporción de desnutrición global, en la Tabla 5 se mantiene la tendencia a una disminución discreta (1.4%) en el lapso del año 2009 al 2012. En el 2012 la

Tabla 5. Proporción de Desnutrición Global en niños menores de 5 años que acuden a los establecimientos de salud, Perú 2009-2012

Ámbito Perú	Total de niños atendidos	Número de casos de DG	Proporción DG (%)
Anual 2012	2360289	97074	4.1
Anual 2011	2379084	103301	4.3
Anual 2010	2349769	116667	5.0
Anual 2009	2105851	115390	5.5

Fuente: Sistema de Información del Estado Nutricional – SIEN 2009 – 2012, según OMS.

desnutrición global conserva su tendencia de disminución continua, afectando aproximadamente a 1 de cada 24 niños.

2. En gestantes, a nivel nacional

En la Tabla 6, al 2012, se aprecia que se han registrado en el año casi 10 000 gestantes más que el año anterior, no obstante, la proporción de gestantes con déficit de peso sigue descendiendo, desde el año 2009 a la fecha ha disminuido 2,8%.

Tabla 6. Proporción de déficit de peso en gestantes que acuden a los establecimientos de salud, Perú 2009-2012

Ámbito Perú	Total de gestantes atendidas	Casos de gestantes con déficit de peso	Proporción de gestantes con déficit de peso (%)
Anual 2012	582597	70708	12.1
Anual 2011	573870	72830	12.7
Anual 2010	575529	80772	14.0
Anual 2009	540728	80368	14.9

Fuente: Sistema de Información del Estado Nutricional – SIEN 2009 – 2012

Por el contrario, la proporción de sobrepeso mantiene la tendencia al incremento. En el 2012 se superó la cifra de 200 000 casos de gestantes con sobrepeso. Del año 2009 a la fecha el sobrepeso en gestantes se ha incrementado en 5,7% afectando a más de una de cada tres mujeres en gestación (ver Tabla 7). El incremento de sobrepeso para

Tabla 7. Proporción de sobrepeso en gestantes que acuden a los establecimientos de salud, Perú 2009-2012

Ámbito Perú	Total de gestantes atendidas	Casos de gestantes con sobrepeso	Proporción de gestantes con sobrepeso (%)
Anual 2012	582597	210455	36.1
Anual 2011	573870	197136	34.4
Anual 2010	575529	184760	32.1
Anual 2009	540728	164563	30.4

Fuente: Sistema de Información del Estado Nutricional – SIEN 2009 – 2012

el 2012 (1,7%) representa casi el tres veces el descenso del déficit de peso (0,6%).

En la Tabla 8 podemos apreciar que, en el 2012, se ha evaluado por laboratorio más de 4 000 gestantes que el año 2011, no obstante, se ha evidenciado una disminución de 0,9% en la proporción de anemia, presentando el mismo valor que el reportado en el año 2009 (en el que se reportaron aproximadamente 40 000 gestantes menos que en el 2012). La anemia al 2012 afecta a más de uno de cada cuatro gestantes que son evaluadas por laboratorio en los establecimientos de salud del país.

Tabla 8. Proporción de anemia en gestantes que acuden a los establecimientos de salud, Perú 2009-2012

Ámbito Perú	Total de gestantes evaluadas por laboratorio	Casos de gestantes con anemia	Proporción de gestantes con anemia (%)
Anual 2012	323156	86293	26.7
Anual 2011	319151	88154	27.6
Anual 2010	309728	84431	27.3
Anual 2009	281191	75177	26.7

Fuente: Sistema de Información del Estado Nutricional – SIEN 2009 – 2012

EVALUACIÓN DE INDICADORES OPERACIONALES

Para el análisis de los indicadores operacionales (de monitoreo y seguimiento), se mantiene el método de evaluar a través del total de registros (atenciones).

1. Oportunidad de envío de la base de datos del SIEN de Diresa al CENAN

En el 2012, el número de DIRESA que han efectuado el envío oportuno de la base de datos del SIEN ha disminuido respecto al año 2011 al principio del periodo, lo cual se debe principalmente a un mayor énfasis a las acciones de control de calidad. En la segunda mitad del año se fueron mejorando y

para mediados del tercer trimestre y el cuarto trimestre se niveló con el envío oportuno del año anterior. En el I semestre del 2011, se alcanzaron 20 o más DIRESA que fueron oportunas en tres de los seis meses.

Tabla 9. DIRESA con envío oportuno de la base de datos del SIEN. Perú 2009-2012

Ámbito Perú	Número de DIRESA con envío oportuno de la base de datos SIEN											
	E	F	M	A	M	J	J	A	S	O	N	D
Año 2012	9	9	15	7	7	17	11	15	16	23	12	18
Año 2011	9	18	22	20	17	20	16	19	17	9	13	19
Año 2010	7	16	23	24	25	25	24	11	23	15	23	28
Año 2009	0	4	11	8	4	12	11	11	3	10	9	12

Fuente: Control de Calidad y Monitoreo SIEN 2009 – 2012

Las DIRESA que mayor envío oportuno presentan son: Loreto, Callao, Lambayeque, Ucayali y Chota

2. Establecimientos de salud que reportan en el SIEN, considerando el envío al $\geq 50\%$ de las semanas epidemiológicas al 2012.

A nivel nacional, se muestra que el 92,8% de los EE.SS. han remitido información de, por lo menos, la mitad de las semanas epidemiológicas (28 o más semanas con registros), mejorando el porcentaje con relación al año 2011 y manteniendo una proporción alta en este indicador por tercer año consecutivo (ver Tabla 10). De estas, en ocho DIRESA todos sus EE.SS. reportaron

Tabla 10. EE.SS. que reportan en el SIEN, considerando el envío al $\geq 50\%$ de las semanas epidemiológicas

Ámbito Perú	EE.SS. a nivel nacional	EE.SS. que reportan SIEN al $\geq 50\%$ de SE	% de EE.SS. que reportan SIEN 50% de SE
Año 2012	7629	7076	92,8
Año 2011	7492	6832	91,2
Año 2010	7359	6595	89,6
Año 2009	7321	5550	75,8

Fuente: Control de Calidad y Monitoreo SIEN 2009 – 2012

el 50% o más de las SE, siendo el doble comparado al año pasado (ver Anexo 6).

3. Establecimientos de salud que reportan en el SIEN, considerando el 100% de las semanas epidemiológicas

Se observa un incremento sustancial de EE.SS. que envían la base de datos del SIEN reportando la totalidad de las semanas epidemiológicas (100% de SE) durante el 2012, que llega al 43,0% de EE.SS., es decir tres de cada siete EE.SS., más del doble del porcentaje del 2011 (ver Tabla 11).

Tabla 11. EE.SS que reportan en el SIEN, considerando el envío al 100% de las semanas epidemiológicas

Ámbito Perú	EESS a nivel nacional	EE.SS que reportan SIEN al 100% de SE	% de EE.SS que reportan SIEN al 100% de SE
Año 2012	7629	3278	43.0
Año 2011	7492	1405	18.8
Año 2010	7359	1931	26.6
Año 2009	7321	930	12.7

Fuente: Control de Calidad y Monitoreo SIEN 2009 – 2012

El 100% de los EE.SS. de la DIRESA Apurímac y Subregión de Salud Chota reportaron información el 100% de las SE del año (y nueve DIRESA muestran que más de la mitad de sus EE.SS. reportaron todas las SE), mientras que Cajamarca, Sullana, Pasco, Huancavelica, Piura, Ucayali, Tacna, La Libertad, Amazonas y San Martín no alcanzan el 25% de EE.SS. que reportan todas las semanas epidemiológicas (ver Anexo 6).

4. DIRESA con porcentaje de excluidos ≤ 1,5% de niños en el Indicador T/E

Con relación al porcentaje de excluidos en el indicador T/E, se observa que el número de DIRESA que están por debajo del 1,5%

de niños excluidos ha mejorado en una DIRESA más, llegando a 28 para el 2012, cifra ligeramente mejor al del año anterior, manteniendo proporciones altas en los tres últimos años (ver Tabla 12).

Tabla 12. Porcentaje de DIRESA con excluidos ≤ 1,5% de niños en el indicador T/E

Ámbito Perú	N.º de DIRESA	DIRESA con niños excluidos ≤ 1,5%	% de DIRESA con niños excluidos ≤ 1,5 %
Año 2012	33	28	84,8
Año 2011	33	27	81,8
Año 2010	33	26	78,8
Año 2009	33	15	45,5

Fuente: Sistema de Información del Estado Nutricional – SIEN 2009 – 2011

Es preciso señalar que las DIRESA que superan el porcentaje de 1,5% de niños excluidos son: Madre de Dios, Cusco, Lima Este, Pasco y Cajamarca (ver Anexo 6).

5. Establecimientos de salud a nivel nacional con cero información del SIEN.

Se observa un incremento en 0,2% del número de EE.SS. que no registraron información en el 2012, sobre el estado nutricional de los niños menores de 5 años y una disminución de 0,1% en gestantes, en comparación a lo obtenido en el año 2011, aun a pesar que las coberturas de registros (al 50% y, especialmente, al 100% de SE) ha mejorado por dos años consecutivos. (ver Tabla 13).

Tabla 13. EE.SS. a nivel nacional con Cero información del SIEN

Ámbito Perú	EE.SS. a nivel nacional	EE.SS. con CERO información			
		Registro niños		Registro gestantes	
		N.º EE.SS.	%	N.º EE.SS.	%
Año 2012	7629	88	1,2	146	1,9
Año 2011	7492	74	1,0	150	2,0
Año 2010	7359	94	1,3	173	2,4
Año 2009	7321	334	4,6	433	5,9

Fuente: Control de Calidad y Monitoreo SIEN 2009 – 2012

6. Indicadores de control de calidad de datos del SIEN

Los Indicadores de control de calidad de datos del SIEN para el 2012 han perfeccionado con relación al 2011. Los indicadores de número de datos peso y talla redondeados han mejorado, principalmente el porcentaje de niños con talla redondeada que disminuyó más de 9%. Asimismo, también ha mejorado el indicador “sin data” de provincias, distritos y localidad es, disminuyendo 0,7% en niños menores de cinco años y 1,4% en el caso de gestantes. Para todos los demás indicadores se han mantenido o aumentado muy discretamente sus valores. Tabla 14.

Conclusiones

La proporción de desnutrición crónica al 2012 continúa disminuyendo de manera constante, afectando a dos de cada nueve niños menores de 5 años.

El exceso de peso (sobrepeso y obesidad) en los niños afecta a uno de cada once niños menores de 5 años, manteniéndose estable en los últimos 4 años.

La desnutrición aguda y la desnutrición global, mantienen una disminución constante pero de escasa magnitud en los cuatro últimos años.

En las gestantes, la proporción de déficit de peso continúa disminuyendo de manera constante, aunque en poca magnitud en el 2012. Sin embargo, el sobrepeso continúa con el incremento de su porcentaje (representando casi tres veces lo que disminuye el déficit de peso), alcanzando a afectar a más de un tercio de las gestantes (36,1%).

En las gestantes evaluadas por laboratorio para hemoglobina, la proporción de anemia se mantiene constante en los últimos 4 años, afectando a uno de cada cuatro gestantes.

En relación a los indicadores operacionales:

- Se ha disminuido la oportunidad de la remisión de la base de datos, comparado a los años anteriores, especialmente en el primer semestre.
- Los reportes por semana epidemiológica en al menos el 50% de ellas se mantienen altos en el 2012, por tercer año consecutivo, y mucho mejor en el caso de los EE.SS. que reportan al 100% de las SE que ha

Tabla 14. Indicadores de control de calidad de datos del SIEN

N.º	Indicadores de control de calidad de datos del SIEN	Niños		Gestantes	
		Número	%	Número	%
1	Sin data de provincias, distritos y localidad	275857	4,13	63656	4,58
2	Formatos vacíos	16774	0,25	20718	1,49
3	Dato de hemoglobina fuera de rango	1404	0,02	34	0,00
4	Sin dato de peso/ talla	18	0,00	996	0,07
5	Dato de peso y talla fuera de rango probable	14474	0,22	29921	2,16
6	Formatos perdidos	0	0,00	0	0,00
7	Dato de hemoglobina repetida	0	0,00	74721	5,38
8	Datos excluidos para evaluación nutricional – T/E	88846	1,33		
9	Datos no evaluadas para evaluación nutricional (CLAP)			117706	8,48
10	Número de datos peso redondeados	1291654	19,35	847322	61,03
11	Número de datos talla redondeados	3709695	55,58	1281895	92,33
	Número de registros en el aplicativo SIEN	6674999		1388416	

incrementado en más del doble respecto al año pasado.

- El porcentaje de excluidos en el indicador T/E continúa mejorando y con proporciones altas de Diresa con $\leq 1,5\%$ de excluidos, en los tres últimos años.
- La proporción de EE.SS. que no reportan información se mantiene similar en los tres últimos años, tanto para niños como para gestantes, a pesar del incremento del número de EE.SS. en cada año.

En relación a los indicadores de control de Calidad:

- Los indicadores peso y talla redondeados continúan disminuyendo, especialmente el de Talla redondeada en niños.
- Se ha mejorado el indicador Sin data de provincias, distritos y localidad, aunque en forma discreta.

Recomendaciones

- 1 Elaborar informes más detallados (por redes, microrredes, por distritos, por localidades etc.), según necesidades, que les pueda facilitar el análisis y la toma de decisiones.
- 2 Retroalimentar los informes y fomentar el análisis de la información de evaluación nutricional de niños y gestantes en los niveles operativos a su cargo (redes de salud, microrredes y EE.SS.), especialmente de las áreas involucradas (ESRANS, área niño, área mujer, etc.), para la toma de decisiones.
- 3 Planificar con criterio técnico (especialmente a nivel de EE.SS.), con la información del SIEN, para una adecuada priorización y efectuar las acciones necesarias (fomento de LME, seguimiento de niños en riesgo nutricional, recuperación de malnutridos y de anemia, priorización de distritos o localidades con proporciones más altas de desnutrición o anemia, etc.).
- 4 Planificar las actividades de seguimiento (monitoreo, supervisión y evaluación) de dichas acciones, usando la información del SIEN.
- 5 Planificar las actividades de asistencia técnica en los diferentes niveles estructurales de cada región de salud, para mejorar los indicadores operacionales, especialmente los de control de calidad del dato. Es una condición indispensable asegurar presupuestalmente el cumplimiento efectivo de lo planificado.
- 6 Socializar los informes de la situación de los Indicadores Nutricionales que se generan del SIEN, a sus respectivos gobiernos regionales o locales. Ello debe efectuarse en el más breve plazo, para que la información sea oportuna. También socializarlo a toda institución, pública o privada, que pueda hacer uso de dicha información en beneficio de la población.
- 7 Fomentar que las autoridades locales y regionales, con la información del SIEN, incorporen acciones en sus Planes Anuales y evalúen la necesidad de proyectos de inversión relacionados al tema de nutrición o seguridad alimentaria.
- 8 Fomentar la necesidad de aplicar herramientas de gestión de información a nivel poblacional para el levantamiento de estos indicadores a nivel distrital o regional, que incluso pueda ser de manera continua y permita monitorizar los indicadores y sus determinantes (ejemplo, tecnología de decisiones informadas –TDI– para nivel de distritos; vigilancia de indicadores nutricionales –VIN– para nivel regional; u otro similar).

ANEXO 1

INDICADORES NUTRICIONALES
EN NIÑOS MENORES DE 5 AÑOS OMS

SIEN PERIODO ANUAL 2012

PROPORCION DE DESNUTRICIÓN
CRÓNICA EN NIÑOS MENORES DE 5 AÑOS
QUE ACUDEN A LOS ESTABLECIMIENTOS
DE SALUD SEGÚN DIRESA

DIRESA/DISA	N.º de evaluados	N.º de casos	T/E (%)
HUANCAMELICA	50527	21512	42,6
CAJAMARCA	90697	34470	38,0
ANDAHUAYLAS	22465	7937	35,3
CHOTA	40023	14069	35,2
CUTERVO	18039	5755	31,9
AYACUCHO	77567	24619	31,7
APURÍMAC	27851	8810	31,6
HUÁNUCO	112420	33684	30,0
AMAZONAS	59892	17905	29,9
PIURA	86315	25079	29,1
LORETO	110793	32154	29,0
ANCASH	114435	31609	27,6
PASCO	29505	7796	26,4
JAÉN	53675	14031	26,1
JUNÍN	113314	29528	26,1
CUSCO	155287	40333	26,0
UCAYALI	50345	12170	24,2
LA LIBERTAD	151553	35561	23,5
SULLANA	57960	13064	22,5
PUNO	100003	21857	21,9
LAMBAYEQUE	68339	13372	19,6
SAN MARTÍN	86081	15602	18,1
MADRE DE DIOS	25976	3401	13,1
LIMA	76679	9951	13,0
TUMBES	23427	2989	12,8
ICA	61046	6220	10,2
AREQUIPA	95929	9028	9,4
CALLAO	36697	3338	9,1
LIMA ESTE	101490	8094	8,0
LIMA SUR	88628	6669	7,5
MOQUEGUA	11401	831	7,3
LIMA CIUDAD	137247	8319	6,1
TACNA	21179	1170	5,5
NACIONAL	2356785	520927	22,1



Para el 2012, en relación a niños menores de 5 años atendidos en los EE.SS. y que presentan desnutrición crónica, las cuatro proporciones más altas pertenecen nuevamente a las DIRESA/GERESA/DISA de Huancavelica, Cajamarca, Chota y Andahuaylas, todas presentan más de 35%. Según los valores de corte para salud pública de la OMS, solo la DIRESA Huancavelica tiene una prevalencia calificada como muy alta ($\geq 40\%$) por al OMS. El 25% de las DIRESA/GERESA/DISA a nivel nacional presenta proporciones calificadas como altas o muy altas.

**PROPORCIÓN DE DESNUTRICIÓN GLOBAL
EN NIÑOS MENORES DE 5 AÑOS QUE
ACUDEN A LOS ESTABLECIMIENTOS DE
SALUD SEGÚN DIRESA**

DIRESA/DISA	N.º de evaluados	N.º de casos	P/E (%)
LORETO	110690	8602	7,8
UCAYALI	50539	3470	6,9
APURÍMAC	27885	1912	6,9
PIURA	86411	5258	6,1
PASCO	29415	1710	5,8
CAJAMARCA	90255	5099	5,6
AMAZONAS	59888	3273	5,5
CUSCO	154302	8357	5,4
HUANCAVELICA	50590	2719	5,4
AYACUCHO	77614	4141	5,3
JUNÍN	113201	6029	5,3
ANDAHUAYLAS	22512	1135	5,0
HUÁNUCO	112479	5346	4,8
SULLANA	58117	2746	4,7
JAÉN	53690	2369	4,4
SAN MARTÍN	85602	3653	4,3
CHOTA	40038	1701	4,2
CUTERVO	18062	766	4,2
ANCASH	115035	4637	4,0
LA LIBERTAD	152051	5664	3,7
LAMBAYEQUE	68666	2309	3,4
MADRE DE DIOS	25949	832	3,2
PUNO	100332	3211	3,2
TUMBES	23515	664	2,8
LIMA	77648	2021	2,6
CALLAO	36964	877	2,4
ICA	61417	1211	2,0
AREQUIPA	96398	1703	1,8
LIMA ESTE	101088	1699	1,7
LIMA CIUDAD	138144	2263	1,6
LIMA SUR	88702	1389	1,6
MOQUEGUA	11557	127	1,1
TACNA	21533	181	0,8
NACIONAL	2360289	97074	4,1



Para el 2012, la proporción de desnutrición global en niños menores de 5 años, continúa disminuyendo respecto a los años anteriores. Las DIRESA a nivel nacional presentan proporciones clasificadas como prevalencia baja al no superar ninguna el 10% de niños en esta condición. La DIRESA Loreto presenta la proporción más alta.

**PROPORCIÓN DE DESNUTRICIÓN AGUDA
EN NIÑOS MENORES DE 5 AÑOS QUE
ACUDEN A LOS ESTABLECIMIENTOS DE
SALUD SEGÚN DIRESA**

DIRESA/DISA	N.º de evaluados	N.º de casos	P/T (%)
MADRE DE DIOS	26043	978	3,8
LORETO	110656	3527	3,2
SAN MARTÍN	86084	2725	3,2
UCAYALI	50418	1415	2,8
CALLAO	36876	1032	2,8
SULLANA	58161	1609	2,8
PIURA	86271	2235	2,6
PASCO	29428	751	2,6
LIMA	77458	1959	2,5
MOQUEGUA	11611	285	2,5
CUSCO	155022	3768	2,4
LIMA ESTE	101806	2414	2,4
AMAZONAS	59798	1299	2,2
TUMBES	23487	506	2,2
LIMA CIUDAD	138256	2944	2,1
LAMBAYEQUE	68480	1453	2,1
LA LIBERTAD	152281	3199	2,1
ICA	61428	1266	2,1
TACNA	21553	441	2,0
LIMA SUR	88974	1780	2,0
JUNÍN	113152	2171	1,9
CAJAMARCA	90372	1685	1,9
ANCASH	114953	1980	1,7
PUNO	100253	1722	1,7
JAÉN	53579	912	1,7
HUÁNUCO	112444	1863	1,7
AREQUIPA	96412	1563	1,6
AYACUCHO	77467	1204	1,6
HUANCAVELICA	50556	753	1,5
APURÍMAC	27856	408	1,5
CHOTA	40029	425	1,1
CUTERVO	18026	188	1,0
ANDAHUAYLAS	22484	233	1,0
NACIONAL	2361674	50693	2,1



Para el 2012, la proporción de desnutrición aguda más alta la tiene la DIRESA Madre de Dios con 3.8%. A nivel nacional y en cada DIRESA/GERESA/DISA la prevalencia es aceptable (<5%), contando con el 40% de ellas que no superan el 2%; es decir, menos que la proporción nacional.

PROPORCIÓN DE SOBREPESO EN NIÑOS MENORES DE 5 AÑOS QUE ACUDEN A LOS ESTABLECIMIENTOS DE SALUD SEGÚN DIRESA

DIRESA/DISA	N.º de evaluados	N.º de casos	(%)
TACNA	21553	2830	13,1
MOQUEGUA	11611	1283	11,0
CALLAO	36876	3696	10,0
LIMA SUR	88974	8817	9,9
LIMA ESTE	101806	9726	9,6
LIMA	77458	7257	9,4
LIMA CIUDAD	138256	12507	9,0
ICA	61428	5377	8,8
LAMBAYEQUE	68480	5661	8,3
AREQUIPA	96412	7245	7,5
LA LIBERTAD	152281	11272	7,4
TUMBES	23487	1589	6,8
PUNO	100253	6708	6,7
ANCASH	114953	7194	6,3
PIURA	86271	5162	6,0
CAJAMARCA	90372	5255	5,8
MADRE DE DIOS	26043	1500	5,8
SULLANA	58161	3324	5,7
AMAZONAS	59798	3286	5,5
HUANCAVELICA	50556	2734	5,4
HUÁNUCO	112444	6024	5,4
CUTERVO	18026	946	5,2
CHOTA	40029	2077	5,2
JAÉN	53579	2667	5,0
PASCO	29428	1427	4,8
JUNÍN	113152	5398	4,8
AYACUCHO	77467	3567	4,6
UCAYALI	50418	2091	4,1
SAN MARTÍN	86084	3549	4,1
CUSCO	155022	5752	3,7
LORETO	110656	3840	3,5
ANDAHUAYLAS	22484	740	3,3
APURÍMAC	27856	717	2,6
NACIONAL	2361674	151218	6,4

Fuente: Sistema de Información del Estado Nutricional - Año 2012. OMS



Con relación al sobrepeso en los niños menores de 5 años para el 2012, encontramos que el 91% de las DIRESA/DISA a nivel nacional presentan proporciones clasificadas como prevalencia moderada, 18% mayor a lo encontrado en año 2011 donde se alcanzó el 73%, mostrando un incremento progresivo. Las DIRESA Tacna, Moquegua y Callao son las únicas con prevalencia alta. Nuevamente la DIRESA Apurímac es la que presenta la menor proporción de niños con sobrepeso a nivel nacional.

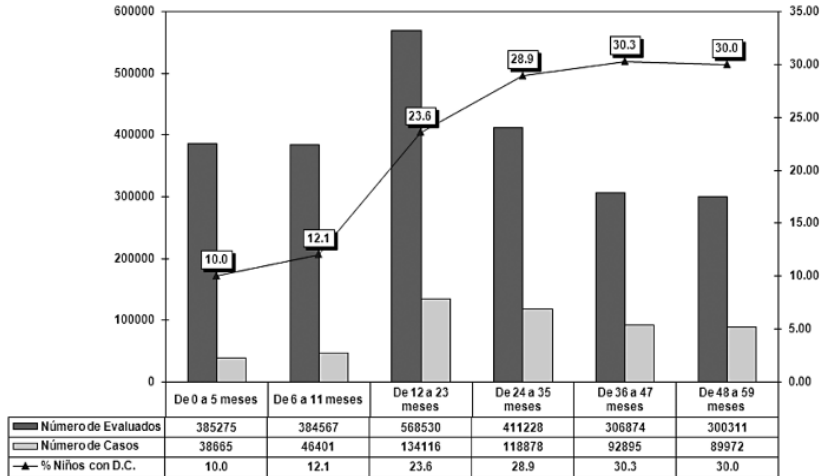
PROPORCIÓN DE OBESIDAD EN NIÑOS MENORES DE 5 AÑOS QUE ACUDEN A LOS ESTABLECIMIENTOS DE SALUD SEGÚN DIRESA

DIRESA/DISA	N.º de evaluados	N.º de casos	(%)
TACNA	21553	1278	5,9
CALLAO	36876	1828	5,0
MOQUEGUA	11611	569	4,9
LIMA	77458	3466	4,5
LIMA SUR	88974	3892	4,4
LIMA ESTE	101806	4200	4,1
LIMA CIUDAD	138256	5599	4,0
ICA	61428	2355	3,8
TUMBES	23487	854	3,6
LAMBAYEQUE	68480	2470	3,6
LA LIBERTAD	152281	5003	3,3
MADRE DE DIOS	26043	783	3,0
SULLANA	58161	1639	2,8
AREQUIPA	96412	2705	2,8
PIURA	86271	2246	2,6
ANCASH	114953	2838	2,5
PUNO	100253	2221	2,2
CAJAMARCA	90372	1929	2,1
AMAZONAS	59798	1235	2,1
UCAYALI	50418	994	2,0
PASCO	29428	565	1,9
HUÁNUCO	112444	2094	1,9
HUANCAVELICA	50556	911	1,8
SAN MARTÍN	86084	1503	1,7
JUNÍN	113152	1974	1,7
CHOTA	40029	687	1,7
JAÉN	53579	901	1,7
AYACUCHO	77467	1235	1,6
CUTERVO	18026	278	1,5
LORETO	110656	1667	1,5
CUSCO	155022	1890	1,2
ANDAHUAYLAS	22484	200	0,9
APURÍMAC	27856	189	0,7
NACIONAL	2361674	62198	2,6



La proporción de obesidad en los niños menores de 5 años, no ha mostrado variación importante (disminuyó 0,3% del año 2009 al 2012). Las DIRESA Apurímac I y Apurímac II (Andahuaylas) presentan los valores más bajos, no alcanzan el 1%. Es preocupante la situación de las DIRESA Tacna, Moquegua y Callao, las cuales presentan proporciones moderadas, alcanzando cifras alarmantes por exceso de peso en total (sobrepeso y obesidad) de 19%, 15,9% y 15% respectivamente.

NÚMERO DE EVALUADOS Y CASOS DE DESNUTRICIÓN CRÓNICA EN NIÑOS MENORES DE 5 AÑOS QUE ACUDIERON A LOS EE.SS., POR GRUPOS ETARIOS



Fuente: Sistema de Información del Estado Nutricional – Año 2012. OMS

La desnutrición crónica en niños menores de 6 meses afecta al 10% (uno de cada diez lactantes menores de 6 meses), alcanzando antes de los 12 meses a otro grupo casi similar (12,1%) y duplicándose hasta los 23 meses.

Los grupos etarios siguientes hasta antes de los 59 meses no muestran grandes variaciones en entre sí. El grupo de 36 a 59 meses de edad presenta la mayor proporción, afectando a 3 de cada 5 niños de dicho grupo de edad.

ANEXO 2

INDICADORES NUTRICIONALES EN NIÑOS MENORES DE 3 AÑOS OMS

SIEN
PERIODO ANUAL 2012
EN NIÑOS MENORES DE 3 AÑOS, NIVEL NACIONAL

En la tabla se puede apreciar que la proporción de niños con desnutrición crónica en los últimos años muestra una tendencia lenta pero sostenible de disminución, y para el 2012 la proporción disminuyó en 1,1%, respecto al año anterior. El número de niños menores de 3 años representan el 74% del total de niños registrados en el SIEN.

Para el 2012 se aprecia una disminución de tan solo 0,1% con relación al 2011, discreta comparado con la disminución de los dos últimos años. Asimismo, la proporción de desnutrición aguda es ligeramente menor en este grupo etario que la proporción en niños menores de 5 años que se registran en el SIEN (2,1%).

La proporción de sobrepeso ha aumentado 0,1% con relación al 2011, mostrando una tendencia a aumentar lentamente. La proporción de sobrepeso es mayor en 0,4% a la proporción

Tabla 2.1. Proporción de desnutrición crónica en niños menores de 3 años que acuden a los establecimientos de salud, Perú 2009-2012

Ámbito Perú	Total de niños atendidos	Número de casos de DC	Proporción DC (%)
Anual 2012	1749600	338060	19,3
Anual 2011	1793269	366030	20,4
Anual 2010	1797288	379864	21,1
Anual 2009	1617519	358721	22,2

Fuente: Sistema de Información del Estado Nutricional – SIEN 2009 – 2012, según OMS

Tabla 2.2. Proporción de Desnutrición Aguda en niños menores de 3 años que acuden a los establecimientos de salud Perú 2009-2012

Ámbito Perú	Total de Niños Atendidos	Número de Casos de DA	Proporción DA (%)
Anual 2012	1745080	33382	1.9
Anual 2011	1789251	36111	2.0
Anual 2010	1791169	43660	2.4
Anual 2009	1609363	44744	2.8

Fuente: Sistema de Información del Estado Nutricional – SIEN 2009 – 2012, según OMS

del grupo total de niños menores de 5 años que se registran en el SIEN.

La proporción de obesidad no ha sufrido variación con relación al 2011, resultando 0,1% mayor que la proporción del grupo total de niños menores de 5 años que se registran en el SIEN. Desde el 2009 al 2012 ha disminuido tan solo en 0,3%.

Tabla 2.3. Proporción de sobrepeso en niños menores de 3 años que acuden a los establecimientos de salud Perú 2009-2012

Ámbito Perú	Total de niños atendidos	Número de casos de sobrepeso	Proporción sobrepeso
Anual 2012	1745080	117835	6,8
Anual 2011	1789251	120284	6,7
Anual 2010	1791169	117523	6,6
Anual 2009	1609363	107028	6,7

Fuente: Sistema de Información del Estado Nutricional – SIEN 2009 – 2012, según OMS

Tabla 2.4. Proporción de obesidad en niños menores de 3 años que acuden a los establecimientos de salud. Perú 2009-2012

Ámbito Perú	Total de niños atendidos	Número de casos de obesidad	Proporción obesidad
Anual 2012	1745080	46855	2,7
Anual 2011	1789251	48709	2,7
Anual 2010	1791169	49243	2,8
Anual 2009	1609363	47767	3,0

Fuente: Sistema de Información del Estado Nutricional – SIEN 2009 – 2012, según OMS

En relación a desnutrición global, en promedio la disminución era de 0,6% por año; no obstante, para el 2012, la disminución ha sido de tan solo

Tabla 2.5. Proporción de desnutrición global en niños menores de 3 años que acuden a los establecimientos de salud, Perú 2009-2012

Ámbito Perú	Total de niños atendidos	Número de casos de DG	Proporción DG (%)
Anual 2012	1745813	71102	4,1
Anual 2011	1788864	75739	4,2
Anual 2010	1789054	85385	4,8
Anual 2009	1608985	85077	5,3

Fuente: Sistema de Información del Estado Nutricional – SIEN 2009 – 2012, según OMS

0,1% comparado con la proporción del año 2011, siendo similar a la proporción de los niños menores de cinco años (4,1%).

**PROPORCIÓN DE DESNUTRICIÓN
CRÓNICA EN NIÑOS MENORES DE 3 AÑOS
QUE ACUDEN A LOS ESTABLECIMIENTOS
DE SALUD SEGÚN DIRESA**

DIRESA/DISA	N.º de evaluados	N.º de casos	T/E (%)
HUANCAMELICA	30263	11374	37,6
CAJAMARCA	65183	22246	34,1
CHOTA	25023	7983	31,9
ANDAHUAYLAS	13244	4088	30,9
CUTERVO	11133	3146	28,3
AYACUCHO	53523	15032	28,1
AMAZONAS	40919	11125	27,2
LORETO	82346	22356	27,1
APURÍMAC	16537	4386	26,5
PIURA	65149	17037	26,2
HUÁNUCO	76482	19258	25,2
PASCO	20281	4988	24,6
ANCASH	76190	17805	23,4
CUSCO	119915	27908	23,3
JUNÍN	80915	18641	23,0
UCAYALI	40688	9233	22,7
JAÉN	37028	8205	22,2
SULLANA	42143	8673	20,6
PUNO	71363	14671	20,6
LA LIBERTAD	112215	22530	20,1
LAMBAYEQUE	54997	10132	18,4
SAN MARTÍN	66468	11280	17,0
TUMBES	19082	2443	12,8
LIMA	55588	6723	12,1
MADRE DE DIOS	21186	2508	11,8
ICA	48353	4682	9,7
CALLAO	30822	2836	9,2
AREQUIPA	72282	6542	9,1
LIMA ESTE	85450	6594	7,7
LIMA SUR	76074	5507	7,2
MOQUEGUA	7790	542	7,0
LIMA CIUDAD	115660	6792	5,9
TACNA	15308	794	5,2
NACIONAL	1749600	338060	19,3



Para el 2012, con relación a niños menores de 3 años que presentan desnutrición crónica, las cinco proporciones más altas pertenecen a las mismas DIRESA según la clasificación en menores de 5 años, aunque se invierten los lugares entre Chota y Andahuaylas, pero sólo cuatro DIRESA (Huancavelica, Cajamarca, Chota y Andahuaylas) presentan proporciones calificadas como altas.

**PROPORCIÓN DE DESNUTRICIÓN GLOBAL
EN NIÑOS MENORES DE 3 AÑOS QUE
ACUDEN A LOS ESTABLECIMIENTOS DE
SALUD SEGÚN DIRESA**

DIRESA/DISA	N.º de evaluados	N.º de casos	P/E (%)
LORETO	82189	6588	8,0
APURÍMAC	16530	1176	7,1
UCAYALI	40774	2845	7,0
PASCO	20181	1303	6,5
PIURA	65052	3832	5,9
CAJAMARCA	64807	3664	5,7
HUANCAVELICA	30281	1704	5,6
CUSCO	119033	6577	5,5
AYACUCHO	53477	2943	5,5
AMAZONAS	40772	2227	5,5
JUNÍN	80747	4344	5,4
ANDAHUAYLAS	13256	702	5,3
HUÁNUCO	76373	3650	4,8
SULLANA	42073	1930	4,6
CHOTA	24993	1083	4,3
SAN MARTÍN	65850	2800	4,3
JAÉN	36953	1554	4,2
ANCASH	76288	3105	4,1
CUTERVO	11138	407	3,7
PUNO	71412	2554	3,6
LA LIBERTAD	112127	3911	3,5
LAMBAYEQUE	55096	1845	3,3
MADRE DE DIOS	21082	680	3,2
TUMBES	19038	533	2,8
CALLAO	30741	739	2,4
LIMA	55721	1317	2,4
ICA	48331	963	2,0
AREQUIPA	72287	1341	1,9
LIMA CIUDAD	115581	1955	1,7
LIMA ESTE	84725	1426	1,7
LIMA SUR	75768	1174	1,5
MOQUEGUA	7788	90	1,2
TACNA	15349	140	0,9
NACIONAL	1745813	71102	4,1

Fuente: Sistema de Información del Estado Nutricional – Año 2012. OMS



Para el 2012, con relación a niños menores de 3 años que presentan desnutrición global, las cinco proporciones más altas de desnutrición global pertenecen a las mismas DIRESA según la clasificación en menores de 5 años. Todas las DIRESA están calificadas como de prevalencia baja.

PROPORCIÓN DE DESNUTRICIÓN AGUDA EN NIÑOS MENORES DE 3 AÑOS QUE ACUDEN A LOS ESTABLECIMIENTOS DE SALUD SEGÚN DIRESA

DIRESA/DISA	N.º de Evaluados	N.º de Casos	P/T (%)
MADRE DE DIOS	21110	694	3,3
LORETO	82061	2649	3,2
SAN MARTÍN	66174	1954	3,0
UCAYALI	40650	1100	2,7
PASCO	20133	508	2,5
CUSCO	119504	2925	2,4
PIURA	64852	1552	2,4
SULLANA	42067	1004	2,4
AMAZONAS	40662	830	2,0
LAMBAYEQUE	54892	1066	1,9
CALLAO	30617	581	1,9
JUNÍN	80582	1524	1,9
CAJAMARCA	64784	1221	1,9
LIMA ESTE	85202	1584	1,9
LA LIBERTAD	112179	1986	1,8
LIMA	55559	973	1,8
JAÉN	36847	628	1,7
APURÍMAC	16499	275	1,7
LIMA SUR	75965	1229	1,6
TUMBES	18993	307	1,6
HUÁNUCO	76247	1229	1,6
HUANCAVELICA	30226	467	1,5
ANCASH	76156	1174	1,5
AYACUCHO	53310	801	1,5
PUNO	71281	1065	1,5
ICA	48299	718	1,5
LIMA CIUDAD	115531	1712	1,5
AREQUIPA	72270	907	1,3
ANDAHUAYLAS	13225	143	1,1
CUTERVO	11104	114	1,0
MOQUEGUA	7798	80	1,0
CHOTA	24954	245	1,0
TACNA	15347	137	0,9
NACIONAL	1745080	33382	1,9

Fuente: Sistema de Información del Estado Nutricional – Año 2012. OMS



Para 2012, en niños menores de 3 años atendidos que presentan desnutrición aguda, entre las tres proporciones más altas se encuentran las DIRESA de la selva, Madre de Dios, Loreto y San Martín; similar al grupo etario de menores de 5 años. Las proporciones a nivel de DIRESA están calificadas como aceptables por la Organización Mundial de la Salud.

PROPORCIÓN DE SOBREPESO EN NIÑOS MENORES DE 3 AÑOS QUE ACUDEN A LOS ESTABLECIMIENTOS DE SALUD SEGÚN DIRESA

DIRESA/DISA	N° de Evaluados	N° de Casos	(%)
TACNA	15347	1957	12,8
MOQUEGUA	7798	857	11,0
CALLAO	30617	3146	10,3
LIMA	55559	5546	10,0
LIMA SUR	75965	7537	9,9
LIMA ESTE	85202	8387	9,8
LIMA CIUDAD	115531	10520	9,1
ICA	48299	4246	8,8
LAMBAYEQUE	54892	4706	8,6
LA LIBERTAD	112179	8896	7,9
AREQUIPA	72270	5169	7,2
TUMBES	18993	1321	7,0
ANCASH	76156	5089	6,7
PUNO	71281	4754	6,7
CUTERVO	11104	731	6,6
PIURA	64852	4127	6,4
SULLANA	42067	2664	6,3
CAJAMARCA	64784	3999	6,2
AMAZONAS	40662	2437	6,0
MADRE DE DIOS	21110	1230	5,8
CHOTA	24954	1452	5,8
HUANCAVELICA	30226	1711	5,7
HUÁNUCO	76247	4267	5,6
JAÉN	36847	1991	5,4
PASCO	20133	1035	5,1
JUNÍN	80582	4049	5,0
AYACUCHO	53310	2650	5,0
SAN MARTÍN	66174	2933	4,4
UCAYALI	40650	1746	4,3
LORETO	82061	3178	3,9
ANDAHUAYLAS	13225	504	3,8
CUSCO	119504	4500	3,8
APURÍMAC	16499	500	3,0
NACIONAL	1745080	117835	6,8

Fuente: Sistema de Información del Estado Nutricional - Sien Año 2012. OMS



Para el 2012, con relación a niños menores de 3 años con sobrepeso, tan sólo seis DIRESA presentan proporciones clasificadas como de prevalencia baja, en contrapartida, cuatro DIRESA presentan proporciones calificadas como de prevalencia alta. La proporción de sobrepeso en menores de 3 años es 0,4% mayor que la mostrada en menores de cinco años.

PROPORCIÓN DE OBESIDAD EN NIÑOS MENORES DE 3 AÑOS QUE ACUDEN A LOS ESTABLECIMIENTOS DE SALUD SEGÚN DIRESA

DIRESA/DISA	N.º de evaluados	N.º de casos	(%)
TACNA	15347	823	5,4
CALLAO	30617	1430	4,7
LIMA	55559	2471	4,4
MOQUEGUA	7798	326	4,2
LIMA SUR	75965	3155	4,2
LIMA ESTE	85202	3455	4,1
LIMA CIUDAD	115531	4308	3,7
LAMBAYEQUE	54892	2034	3,7
ICA	48299	1728	3,6
TUMBES	18993	674	3,5
LA LIBERTAD	112179	3756	3,3
SULLANA	42067	1279	3,0
MADRE DE DIOS	21110	636	3,0
PIURA	64852	1759	2,7
ANCASH	76156	1935	2,5
AREQUIPA	72270	1815	2,5
AMAZONAS	40662	960	2,4
CAJAMARCA	64784	1480	2,3
PUNO	71281	1530	2,1
HUANCAVELICA	30226	617	2,0
PASCO	20133	407	2,0
UCAYALI	40650	810	2,0
CUTERVO	11104	218	2,0
HUÁNUCO	76247	1443	1,9
CHOTA	24954	466	1,9
SAN MARTÍN	66174	1223	1,8
JUNÍN	80582	1470	1,8
JAÉN	36847	658	1,8
AYACUCHO	53310	911	1,7
LORETO	82061	1345	1,6
CUSCO	119504	1447	1,2
ANDAHUAYLAS	13225	144	1,1
APURÍMAC	16499	142	0,9
NACIONAL	1745080	46855	2,7

Fuente: Sistema de Información del Estado Nutricional – Año 2012. OMS



Para el 2012, con relación a niños menores de 3 años con obesidad, tan sólo la DIRESA Tacna presenta una proporción calificada como moderada, para menores de cinco años esta calificación la obtiene además de Tacna, la DIRESA Callao. Es preocupante observar que Tacna cuenta con 18,2% de proporción de niños menores de tres años con exceso de peso (sobrepeso u obesidad), la DIRESA Callao totaliza 15%, siendo su contraparte la DIRESA Apurímac con tan solo 3,9%.

ANEXO 3

INDICADORES NUTRICIONALES EN NIÑOS MENORES DE 5 AÑOS NCHS

SIEN

PERIODO ANUAL 2012

EVALUACIÓN DE INDICADORES NUTRICIONALES 2009 – 2012

Tabla 3.1. Proporción de desnutrición crónica en niños menores de 5 años que acuden a los establecimientos de salud

Ámbito Perú	Total de niños atendidos	Número de casos de DC	Proporción DC (%)
Anual 2012	2305942	389872	16,9
Anual 2011	2372579	423456	17,8
Anual 2010	2341509	435939	18,6
Anual 2009	2094616	411365	19,6

Fuente: Sistema de Información del Estado Nutricional – SIEN 2009 – 2012, según NCHS.

Tabla 3.2. Proporción de desnutrición aguda en niños menores de 5 años que acuden a los establecimientos de salud

Ámbito Perú	Total de niños atendidos	Número de casos de DA	Proporción DA (%)
Anual 2012	2303075	31420	1,4
Anual 2011	2367757	34719	1,5
Anual 2010	2338124	40637	1,7
Anual 2009	2093349	39507	1,9

Fuente: Sistema de Información del Estado Nutricional – SIEN 2009 – 2012, según NCHS.

Tabla 3.3. Proporción de sobrepeso en niños menores de 5 años que acuden a los establecimientos de salud

Ámbito Perú	Total de niños atendidos	Número de casos de sobrepeso	Proporción sobrepeso
Anual 2012	2303075	98347	4,3
Anual 2011	2367757	99913	4,2
Anual 2010	2338124	97903	4,2
Anual 2009	2093349	90486	4,3

Fuente: Sistema de Información del Estado Nutricional – SIEN 2009 – 2012, según NCHS.

Tabla 3.4. Proporción de obesidad en niños menores de 5 años que acuden a los establecimientos de salud

Ámbito Perú	Total de niños atendidos	Número de casos de obesidad	Proporción obesidad
Anual 2012	2303075	31458	1,4
Anual 2011	2367757	31380	1,3
Anual 2010	2338124	30589	1,3
Anual 2009	2093349	28283	1,4

Fuente: Sistema de Información del Estado Nutricional – SIEN 2009 – 2012, según NCHS.

Tabla 3.5. Proporción de desnutrición global en niños menores de 5 años que acuden a los establecimientos de salud

Ámbito Perú	Total de niños atendidos	Número de casos de DG	Proporción DG (%)
Anual 2012	2323193	167248	7,2
Anual 2011	2391995	186029	7,8
Anual 2010	2367195	203365	8,6
Anual 2009	2122974	193016	9,1

Fuente: Sistema de Información del Estado Nutricional – SIEN 2009 – 2012, según NCHS.

**PROPORCIÓN DE DESNUTRICIÓN
CRÓNICA EN NIÑOS MENORES DE 5 AÑOS
QUE ACUDEN A LOS ESTABLECIMIENTOS
DE SALUD SEGÚN DIRESA**

DIRESA/DISA	N.º de evaluados	N.º de casos	T/E (%)
HUANCAVELICA	50485	17572	34,8
CAJAMARCA	89795	27209	30,3
ANDAHUAYLAS	22480	6227	27,7
CHOTA	39956	11028	27,6
APURÍMAC	27852	6951	25,0
AYACUCHO	77457	19110	24,7
CUTERVO	18019	4424	24,6
HUÁNUCO	112240	26354	23,5
AMAZONAS	59640	13989	23,5
PIURA	86019	19920	23,2
LORETO	110171	24287	22,0
ANCASH	114888	25077	21,8
CUSCO	153411	30972	20,2
JUNÍN	112869	22721	20,1
PASCO	29225	5878	20,1
UCAYALI	2448	492	20,1
JAÉN	53504	10660	19,9
LA LIBERTAD	151860	28084	18,5
SULLANA	57897	9881	17,1
PUNO	100157	15971	15,9
LAMBAYEQUE	68459	10070	14,7
SAN MARTÍN	85363	11165	13,1
LIMA	77506	7278	9,4
MADRE DE DIOS	25777	2352	9,1
TUMBES	23437	2091	8,9
ICA	61289	4345	7,1
AREQUIPA	96277	6459	6,7
CALLAO	36811	2303	6,3
LIMA ESTE	100913	5314	5,3
LIMA SUR	88604	4641	5,2
MOQUEGUA	11575	582	5,0
LIMA CIUDAD	138004	5635	4,1
TACNA	21554	830	3,9
NACIONAL	2305942	389872	16,9



Fuente: Sistema de Información del Estado Nutricional – Año 2012. NCHS

**PROPORCIÓN DE DESNUTRICIÓN GLOBAL
EN NIÑOS MENORES DE 5 AÑOS QUE
ACUDEN A LOS ESTABLECIMIENTOS DE
SALUD SEGÚN DIRESA**

DIRESA/DISA	N.º de evaluados	N.º de casos	P/E (%)
LORETO	111131	15032	13,5
APURÍMAC	27917	3548	12,7
UCAYALI	2458	284	11,6
ANDAHUAYLAS	22524	2380	10,6
CAJAMARCA	90937	9569	10,5
HUANCAVELICA	50677	5257	10,4
PIURA	86772	8982	10,4
AYACUCHO	77773	7971	10,2
PASCO	29646	2933	9,9
AMAZONAS	60105	5896	9,8
JUNÍN	113641	10387	9,1
CUSCO	155975	13954	8,9
HUÁNUCO	112843	10074	8,9
JAÉN	53801	4665	8,7
CHOTA	40135	3478	8,7
CUTERVO	18088	1546	8,5
SULLANA	58429	4970	8,5
SAN MARTÍN	86480	7026	8,1
ANCASH	115251	8904	7,7
LA LIBERTAD	152692	10530	6,9
LAMBAYEQUE	68825	3898	5,7
MADRE DE DIOS	26205	1407	5,4
PUNO	100556	5331	5,3
TUMBES	23608	1213	5,1
LIMA	77860	3266	4,2
CALLAO	37148	1252	3,4
ICA	61676	1994	3,2
AREQUIPA	96487	2945	3,1
LIMA ESTE	102231	2638	2,6
LIMA CIUDAD	138753	3316	2,4
LIMA SUR	89366	2115	2,4
MOQUEGUA	11618	215	1,9
TACNA	21585	272	1,3
NACIONAL	2323193	167248	7,2

Fuente: Sistema de Información del Estado Nutricional – Año 2012. NCHS



**PROPORCIÓN DE DESNUTRICIÓN AGUDA
EN NIÑOS MENORES DE 5 AÑOS QUE
ACUDEN A LOS ESTABLECIMIENTOS DE
SALUD SEGÚN DIRESA**

DIRESA/DISA	N.º de evaluados	N.º de casos	P/T (%)
LORETO	109484	3030	2,8
UCAYALI	2424	56	2,3
MADRE DE DIOS	25772	581	2,3
SAN MARTÍN	85389	1820	2,1
PIURA	85855	1626	1,9
SULLANA	57759	1053	1,8
PASCO	29234	523	1,8
AMAZONAS	59693	1011	1,7
CALLAO	36952	608	1,6
LAMBAYEQUE	68410	1072	1,6
JAÉN	53433	795	1,5
JUNÍN	112760	1675	1,5
TUMBES	23420	329	1,4
LIMA	77680	1087	1,4
AYACUCHO	77426	1033	1,3
CUSCO	153429	2016	1,3
LA LIBERTAD	151545	1955	1,3
APURÍMAC	27775	352	1,3
HUANCAVELICA	50354	619	1,2
PUNO	100057	1219	1,2
HUÁNUCO	112065	1351	1,2
ANCASH	114575	1292	1,1
ICA	60882	633	1,0
CAJAMARCA	89638	912	1,0
ANDAHUAYLAS	22426	228	1,0
AREQUIPA	96024	958	1,0
LIMA CIUDAD	137987	1355	1,0
CUTERVO	17996	169	0,9
LIMA SUR	88585	731	0,8
LIMA ESTE	101110	814	0,8
MOQUEGUA	11547	86	0,7
CHOTA	39859	286	0,7
TACNA	21530	145	0,7
NACIONAL	2303075	31420	1,4



Fuente: Sistema de Información del Estado Nutricional - Año 2012. NCHS

PROPORCIÓN DE SOBREPESO EN NIÑOS MENORES DE 5 AÑOS QUE ACUDEN A LOS ESTABLECIMIENTOS DE SALUD SEGÚN DIRESA

DIRESA/DISA	N.º de Evaluados	N.º de Casos	(%)
TACNA	21530	1891	8,8
CALLAO	36952	2825	7,6
MOQUEGUA	11547	841	7,3
LIMA SUR	88585	6251	7,1
LIMA ESTE	101110	7056	7,0
LIMA CIUDAD	137987	8979	6,5
LIMA	77680	5000	6,4
ICA	60882	3669	6,0
LAMBAYEQUE	68410	3757	5,5
TUMBES	23420	1188	5,1
LA LIBERTAD	151545	7468	4,9
AREQUIPA	96024	4624	4,8
SULLANA	57759	2388	4,1
PIURA	85855	3428	4,0
MADRE DE DIOS	25772	1028	4,0
ANCASH	114575	4532	4,0
CAJAMARCA	89638	3276	3,7
PUNO	100057	3611	3,6
AMAZONAS	59693	2075	3,5
UCAYALI	2424	84	3,5
HUÁNUCO	112065	3570	3,2
CUTERVO	17996	571	3,2
PASCO	29234	885	3,0
JUNÍN	112760	3372	3,0
JAÉN	53433	1575	2,9
CHOTA	39859	1173	2,9
AYACUCHO	77426	2192	2,8
SAN MARTÍN	85389	2406	2,8
HUANCAVELICA	50354	1398	2,8
CUSCO	153429	3726	2,4
LORETO	109484	2633	2,4
ANDAHUAYLAS	22426	440	2,0
APURÍMAC	27775	435	1,6
NACIONAL	2303075	98347	4,3



Fuente: Sistema de Información del Estado Nutricional - Sien Año 2012. NCHS

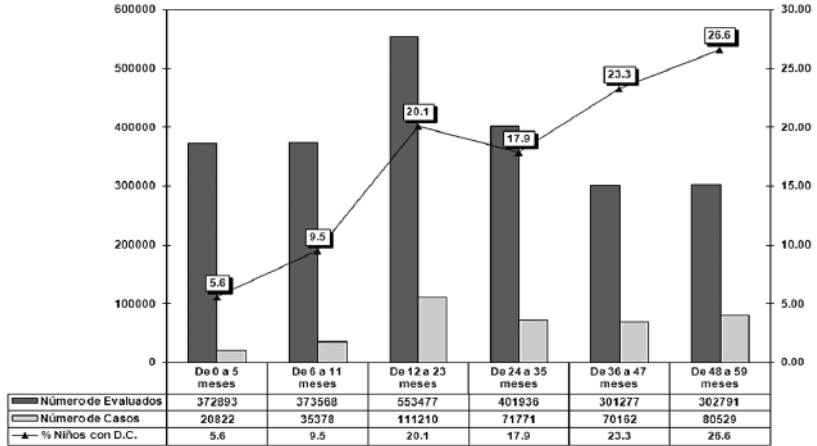
PROPORCIÓN DE OBESIDAD EN NIÑOS MENORES DE 5 AÑOS QUE ACUDEN A LOS ESTABLECIMIENTOS DE SALUD SEGÚN DIRESA

DIRESA/DISA	N.º de evaluados	N.º de casos	(%)
TACNA	21530	759	3,5
MOQUEGUA	11547	347	3,0
CALLAO	36952	1042	2,8
LIMA	77680	2030	2,6
LIMA SUR	88585	2245	2,5
LIMA CIUDAD	137987	3352	2,4
LIMA ESTE	101110	2385	2,4
ICA	60882	1284	2,1
TUMBES	23420	475	2,0
LAMBAYEQUE	68410	1255	1,8
LA LIBERTAD	151545	2645	1,7
SULLANA	57759	852	1,5
AREQUIPA	96024	1395	1,5
MADRE DE DIOS	25772	352	1,4
ANCASH	114575	1510	1,3
PIURA	85855	1071	1,2
UCAYALI	2424	24	1,0
PUNO	100057	923	0,9
AMAZONAS	59693	513	0,9
SAN MARTÍN	85389	730	0,9
CAJAMARCA	89638	756	0,8
HUÁNUCO	112065	934	0,8
CHOTA	39859	319	0,8
PASCO	29234	228	0,8
JUNÍN	112760	846	0,8
JAÉN	53433	400	0,7
AYACUCHO	77426	542	0,7
HUANCAVELICA	50354	348	0,7
LORETO	109484	698	0,6
CUTERVO	17996	109	0,6
CUSCO	153429	910	0,6
ANDAHUAYLAS	22426	85	0,4
APURÍMAC	27775	94	0,3
NACIONAL	2303075	31458	1,4

Fuente: Sistema de Información del Estado Nutricional - Sien Año 2012. NCHS



NÚMERO DE EVALUADOS Y CASOS DE DESNUTRICIÓN CRÓNICA EN NIÑOS MENORES DE 5 AÑOS QUE ACUDIERON A LOS EESS, POR GRUPOS ETARIOS



ANEXO 4

INDICADORES NUTRICIONALES EN NIÑOS MENORES DE 3 AÑOS NCHS

SIEN

PERIODO ANUAL 2012

EVALUACIÓN DE INDICADORES NUTRICIONALES 2009 – 2012

Tabla 4.1. Proporción de desnutrición crónica en niños menores de 3 años que acuden a los establecimientos de salud

Ámbito Perú	Total de niños atendidos	Número de casos de DC	Proporción DC (%)
Anual 2012	1701874	239181	14,1
Anual 2011	1747828	261169	14,9
Anual 2010	1782767	282065	15,8
Anual 2009	1600080	267232	16,7

Fuente: Sistema de Información del Estado Nutricional – SIEN 2009 – 2012, según NCHS.

Tabla 4.2. Proporción de desnutrición aguda en niños menores de 3 años que acuden a los establecimientos de salud

Ámbito Perú	Total de niños atendidos	Número de casos de DA	Proporción DA (%)
Anual 2012	1698479	24160	1,4
Anual 2011	1742403	26610	1,5
Anual 2010	1777847	31928	1,8
Anual 2009	1596885	30863	1,9

Fuente: Sistema de Información del Estado Nutricional – SIEN 2010 – 2012, según NCHS.

Tabla 4.3. Proporción de sobrepeso en niños menores de 3 años que acuden a los establecimientos de salud

Ámbito Perú	Total de niños atendidos	Número de casos de sobrepeso	Proporción sobrepeso
Anual 2012	1698479	79809	4,7
Anual 2011	1742403	81135	4,7
Anual 2010	1777847	81354	4,6
Anual 2009	1596885	75945	4,8

Fuente: Sistema de Información del Estado Nutricional – SIEN 2010 – 2012, según NCHS.

Tabla 4.4. Proporción de obesidad en niños menores de 3 años que acuden a los establecimientos de salud

Ámbito Perú	Total de niños atendidos	Número de casos de obesidad	Proporción obesidad
Anual 2012	1698479	23614	1,4
Anual 2011	1742403	23761	1,4
Anual 2010	1777847	23886	1,3
Anual 2009	1596885	22622	1,4

Fuente: Sistema de Información del Estado Nutricional – SIEN 2010 – 2012, según NCHS.

Tabla 4.5. Proporción de desnutrición global en niños menores de 3 años que acuden a los establecimientos de salud

Ámbito Perú	Total de niños atendidos	Número de casos de DG	Proporción DG (%)
Anual 2012	1715234	119264	7,0
Anual 2011	1761903	131326	7,5
Anual 2010	1801385	147094	8,2
Anual 2009	1611100	188871	11,7

Fuente: Sistema de Información del Estado Nutricional – SIEN 2010 – 2012, según NCHS.

**PROPORCIÓN DE DESNUTRICIÓN
CRÓNICA EN NIÑOS MENORES DE 3 AÑOS
QUE ACUDEN A LOS ESTABLECIMIENTOS
DE SALUD SEGÚN DIRESA**

DIRESA/DISA	N.º de evaluados	N.º de casos	T/E (%)
HUANCAVELICA	30212	8650	28,6
CAJAMARCA	64444	16819	26,1
CHOTA	24931	5845	23,4
ANDAHUAYLAS	13227	2878	21,8
AYACUCHO	53352	11025	20,7
AMAZONAS	40576	8271	20,4
CUTERVO	11104	2252	20,3
LORETO	81763	16451	20,1
PIURA	64719	12984	20,1
UCAYALI	2134	415	19,4
APURÍMAC	16503	3132	19,0
HUÁNUCO	76176	13995	18,4
PASCO	20021	3580	17,9
CUSCO	118327	20499	17,3
ANCASH	76170	13116	17,2
JUNÍN	80468	13587	16,9
JAÉN	36808	5818	15,8
LA LIBERTAD	111952	16867	15,1
SULLANA	41901	6274	15,0
PUNO	71287	10197	14,3
LAMBAYEQUE	54912	7438	13,5
SAN MARTÍN	65640	7846	12,0
TUMBES	18971	1683	8,9
LIMA	55609	4643	8,3
MADRE DE DIOS	20920	1688	8,1
ICA	48224	3179	6,6
CALLAO	30589	1933	6,3
AREQUIPA	72166	4511	6,3
LIMA ESTE	84545	4309	5,1
LIMA SUR	75664	3782	5,0
MOQUEGUA	7789	370	4,8
LIMA CIUDAD	115416	4588	4,0
TACNA	15354	556	3,6
NACIONAL	1701874	239181	14,1



Fuente: Sistema de Información del Estado Nutricional – SIEN
Año 2012. NCHS

**PROPORCIÓN DE DESNUTRICIÓN GLOBAL
EN NIÑOS MENORES DE 3 AÑOS QUE
ACUDEN A LOS ESTABLECIMIENTOS DE
SALUD SEGÚN DIRESA**

DIRESA/DISA	N.º de evaluados	N.º de casos	T/E (%)
LORETO	82480	11340	13,7
APURÍMAC	16554	2149	13,0
UCAYALI	2142	252	11,8
ANDAHUAYLAS	13262	1452	10,9
HUANCAVELICA	30326	3181	10,5
PASCO	20330	2120	10,4
CAJAMARCA	65272	6753	10,3
AYACUCHO	53591	5539	10,3
PIURA	65304	6408	9,8
AMAZONAS	40926	3992	9,8
CUSCO	120311	10978	9,1
JUNÍN	81032	7337	9,1
HUÁNUCO	76603	6680	8,7
CHOTA	25047	2164	8,6
JAÉN	37033	3054	8,2
SULLANA	42299	3443	8,1
SAN MARTÍN	66543	5392	8,1
CUTERVO	11154	870	7,8
ANCASH	76426	5756	7,5
LA LIBERTAD	112571	7050	6,3
PUNO	71564	4066	5,7
LAMBAYEQUE	55224	3085	5,6
MADRE DE DIOS	21266	1134	5,3
TUMBES	19109	995	5,2
LIMA	55912	2170	3,9
CALLAO	30888	1020	3,3
ICA	48520	1542	3,2
AREQUIPA	72342	2292	3,2
LIMA ESTE	85624	2162	2,5
LIMA CIUDAD	116029	2778	2,4
LIMA SUR	76354	1755	2,3
MOQUEGUA	7816	152	1,9
TACNA	15380	203	1,3
NACIONAL	1715234	119264	7,0



Fuente: Sistema de Información del Estado Nutricional – SIEN
Año 2012. NCHS

PROPORCIÓN DE DESNUTRICIÓN AGUDA EN NIÑOS MENORES DE 3 AÑOS QUE ACUDEN A LOS ESTABLECIMIENTOS DE SALUD SEGÚN DIRESA

DIRESA/DISA	N.º de evaluados	N.º de casos	T/E (%)
LORETO	81003	2411	3,0
UCAYALI	2108	49	2,3
MADRE DE DIOS	20922	481	2,3
SAN MARTÍN	65653	1461	2,2
PASCO	19999	403	2,0
PIURA	64516	1235	1,9
SULLANA	41724	774	1,9
AMAZONAS	40587	732	1,8
JAÉN	36698	599	1,6
LAMBAYEQUE	54869	887	1,6
JUNÍN	80309	1292	1,6
APURÍMAC	16420	263	1,6
CALLAO	30737	479	1,6
AYACUCHO	53298	758	1,4
CUSCO	118259	1660	1,4
TUMBES	18959	263	1,4
LIMA	55756	756	1,4
HUÁNUCO	75979	1017	1,3
HUANCAVELICA	30053	395	1,3
LA LIBERTAD	111642	1448	1,3
ANCASH	75837	961	1,3
ANDAHUAYLAS	13172	165	1,3
PUNO	71178	866	1,2
CAJAMARCA	64192	700	1,1
CUTERVO	11075	115	1,0
AREQUIPA	71940	745	1,0
ICA	47820	489	1,0
LIMA CIUDAD	115426	1151	1,0
MOQUEGUA	7777	61	0,8
LIMA SUR	75651	591	0,8
CHOTA	24820	193	0,8
LIMA ESTE	84758	657	0,8
TACNA	15342	103	0,7
NACIONAL	1698479	24160	1,4

Fuente: Sistema de Información del Estado Nutricional – SIEN
Año 2012. NCHS



**PROPORCIÓN DE SOBREPESO EN NIÑOS
MENORES DE 3 AÑOS QUE ACUDEN
A LOS ESTABLECIMIENTOS DE SALUD
SEGÚN DIRESA**

DIRESA/DISA	N.º de evaluados	N.º de casos	T/E (%)
TACNA	15342	1262	8,2
CALLAO	30737	2401	7,8
LIMA ESTE	84758	6043	7,1
LIMA SUR	75651	5359	7,1
MOQUEGUA	7777	536	6,9
LIMA	55756	3788	6,8
LIMA CIUDAD	115426	7471	6,5
ICA	47820	2895	6,1
LAMBAYEQUE	54869	3213	5,9
LA LIBERTAD	111642	6081	5,4
TUMBES	18959	986	5,2
SULLANA	41724	1988	4,8
AREQUIPA	71940	3295	4,6
PIURA	64516	2923	4,5
ANCASH	75837	3422	4,5
CUTERVO	11075	480	4,3
CAJAMARCA	64192	2770	4,3
MADRE DE DIOS	20922	882	4,2
AMAZONAS	40587	1706	4,2
PUNO	71178	2716	3,8
UCAYALI	2108	79	3,7
CHOTA	24820	925	3,7
HUÁNUCO	75979	2771	3,6
JAÉN	36698	1269	3,5
JUNÍN	80309	2766	3,4
PASCO	19999	681	3,4
HUANCAVELICA	30053	1020	3,4
AYACUCHO	53298	1807	3,4
SAN MARTÍN	65653	2087	3,2
LORETO	81003	2336	2,9
ANDAHUAYLAS	13172	354	2,7
CUSCO	118259	3141	2,7
APURÍMAC	16420	356	2,2
NACIONAL	1698479	79809	4,7



Fuente: Sistema de Información del Estado Nutricional – SIEN
Año 2012. NCHS

**PROPORCIÓN DE OBESIDAD EN NIÑOS
MENORES DE 3 AÑOS QUE ACUDEN
A LOS ESTABLECIMIENTOS DE SALUD
SEGÚN DIRESA**

DIRESA/DISA	N.º de evaluados	N.º de casos	T/E (%)
TACNA	15342	448	2,9
CALLAO	30737	773	2,5
LIMA	55756	1391	2,5
LIMA SUR	75651	1767	2,3
LIMA ESTE	84758	1929	2,3
MOQUEGUA	7777	170	2,2
LIMA CIUDAD	115426	2413	2,1
TUMBES	18959	370	2,0
LAMBAYEQUE	54869	1060	1,9
ICA	47820	911	1,9
LA LIBERTAD	111642	1934	1,7
SULLANA	41724	635	1,5
MADRE DE DIOS	20922	294	1,4
ANCASH	75837	1057	1,4
PIURA	64516	863	1,3
AREQUIPA	71940	861	1,2
UCAYALI	2108	24	1,1
AMAZONAS	40587	423	1,0
PUNO	71178	717	1,0
CAJAMARCA	64192	636	1,0
CHOTA	24820	232	0,9
HUÁNUCO	75979	705	0,9
SAN MARTÍN	65653	597	0,9
HUANCAVELICA	30053	264	0,9
PASCO	19999	175	0,9
CUTERVO	11075	96	0,9
JAÉN	36698	312	0,9
JUNÍN	80309	679	0,8
AYACUCHO	53298	434	0,8
LORETO	81003	576	0,7
CUSCO	118259	735	0,6
ANDAHUAYLAS	13172	63	0,5
APURÍMAC	16420	70	0,4
NACIONAL	1698479	23614	1,4

Fuente: Sistema de Información del Estado Nutricional – SIEN
Año 2012. NCHS



ANEXO 5

INDICADORES NUTRICIONALES Y ANEMIA EN GESTANTES

SIEN PERIODO ANUAL 2012

PROPORCION DE ANEMIA EN GESTANTES QUE ACUDEN A LOS ESTABLECIMIENTOS DE SALUD SEGÚN DIRESA

DIRESA/DISA	N.º de evaluadas	N.º de casos	(%)
PUNO	13709	6739	49,2
AYACUCHO	13797	6380	46,2
HUANCVELICA	6452	2812	43,6
APURÍMAC	3508	1292	36,8
CUSCO	21755	7952	36,6
JUNÍN	14846	5250	35,4
PASCO	4279	1495	34,9
ANDAHUAYLAS	3699	1196	32,3
CHOTA	2831	834	29,5
MADRE DE DIOS	2300	674	29,3
ANCASH	13950	4046	29,0
HUÁNUCO	17641	4927	27,9
CAJAMARCA	9168	2554	27,9
LA LIBERTAD	19195	5329	27,8
CALLAO	7348	1873	25,5
MOQUEGUA	1754	433	24,7
LIMA ESTE	14651	3291	22,5
LIMA CIUDAD	23680	5307	22,4
LIMA	11033	2444	22,2
SULLANA	5213	1118	21,4
LORETO	17403	3369	19,4
CUTERVO	2010	388	19,3
PIURA	5980	1152	19,3
UCAYALI	6425	1231	19,2
ICA	8591	1638	19,1
LIMA SUR	18727	3488	18,6
JAÉN	4448	825	18,5
TACNA	2706	500	18,5
SAN MARTÍN	11561	2121	18,3
TUMBES	4089	711	17,4
AMAZONAS	4956	857	17,3
AREQUIPA	13703	2252	16,4
LAMBAYEQUE	11748	1815	15,4
NACIONAL	323156	86293	26,7



Para el 2012, el 55,5% de las gestantes atendidas en los EE.SS. en el país cuentan con evaluación de hemoglobina. Del total de gestantes evaluadas el 26,7% presenta anemia, siendo las Diresa de Puno, Ayacucho y Huancavelica las que presentan valores superiores al 40%, señalado como grave problema de salud pública por la OMS. En el Perú no existe DIRESA donde la anemia no sea un problema; 13 DIRESA tienen problema de salud pública calificado como leve por la OMS.

PROPORCIÓN DE SOBREPESO EN GESTANTES QUE ACUDEN A LOS ESTABLECIMIENTOS DE SALUD SEGÚN DIRESA

DIRESA/DISA	N.º de evaluadas	N.º de casos	(%)
TACNA	5695	3155	55,4
MOQUEGUA	2251	1173	52,1
TUMBES	5863	2700	46,1
ICA	16144	7319	45,3
CALLAO	9547	4265	44,7
MADRE DE DIOS	7509	3316	44,2
AREQUIPA	23685	10441	44,1
LIMA	19498	8275	42,4
LIMA CIUDAD	35508	15009	42,3
LIMA SUR	23550	9931	42,2
LIMA ESTE	24138	9914	41,1
PUNO	25552	10014	39,2
SULLANA	14133	5530	39,1
ANCASH	26995	10539	39,0
LAMBAYEQUE	19158	7450	38,9
LA LIBERTAD	37371	13992	37,4
CAJAMARCA	20974	7537	35,9
CUSCO	34681	12335	35,6
ANDAHUAYLAS	5034	1741	34,6
UCAYALI	16944	5724	33,8
PIURA	19171	6389	33,3
PASCO	6626	2143	32,3
JUNÍN	31504	10011	31,8
AYACUCHO	18865	5992	31,8
APURÍMAC	5970	1822	30,5
CHOTA	8044	2428	30,2
HUÁNUCO	25200	7148	28,4
SAN MARTÍN	21062	5721	27,2
LORETO	32431	8607	26,5
HUANCAVELICA	10778	2801	26,0
JAÉN	11976	3097	25,9
AMAZONAS	13311	3152	23,7
CUTERVO	3429	784	22,9
NACIONAL	582597	210455	36,1



El Sobrepeso en gestantes, atendidas en los EE.SS. durante el 2012, muestra un incremento de 1,7% con relación al 2011 (34,4%) y de 5,7% si nos remontamos al 2009 (30,4%). Once DIRESA muestran proporciones muy altas ($\geq 40\%$), alarmante si consideramos que en el 2011 sólo seis DIRESA superaban esta cifra, las DIRESA Moquegua y Tacna superan incluso el 50%. En todo el país el sobrepeso está calificado como de prevalencia alta o muy alta ya que en todas las regiones las proporciones se encuentran por encima del 20%.

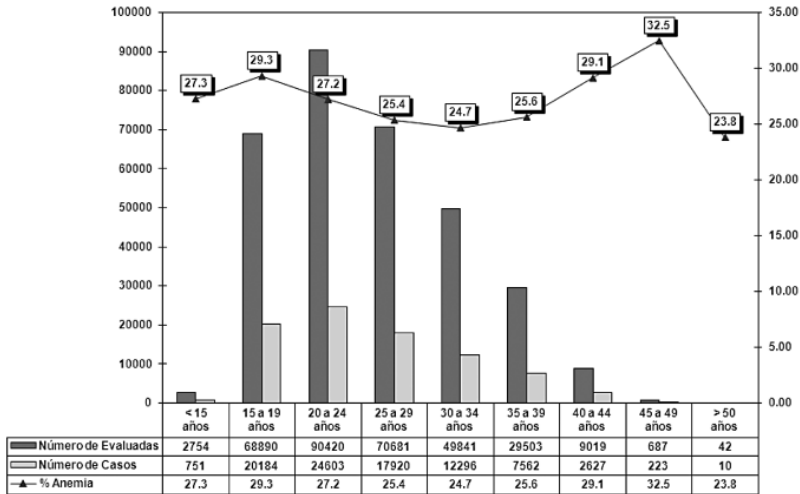
**PROPORCIÓN DE DEFICIT DE PESO
EN GESTANTES QUE ACUDEN A LOS
ESTABLECIMIENTOS DE SALUD SEGÚN
DIRESA**

DIRESA/DISA	N.º de evaluadas	N.º de casos	(%)
LORETO	32431	6948	21,4
AMAZONAS	13311	2630	19,8
SAN MARTÍN	21062	3935	18,7
UCAYALI	16944	2831	16,7
JAÉN	11976	1790	14,9
CUTERVO	3429	494	14,4
HUÁNUCO	25200	3488	13,8
JUNÍN	31504	4252	13,5
PIURA	19171	2546	13,3
SULLANA	14133	1873	13,3
PASCO	6626	853	12,9
LAMBAYEQUE	19158	2260	11,8
HUANCAVELICA	10778	1262	11,7
CALLAO	9547	1103	11,6
APURÍMAC	5970	682	11,4
ICA	16144	1793	11,1
TUMBES	5863	649	11,1
LIMA CIUDAD	35508	3826	10,8
AYACUCHO	18865	2022	10,7
LA LIBERTAD	37371	3995	10,7
LIMA	19498	2061	10,6
LIMA SUR	23550	2452	10,4
LIMA ESTE	24138	2503	10,4
MADRE DE DIOS	7509	774	10,3
CUSCO	34681	3471	10,0
CHOTA	8044	802	10,0
ANCASH	26995	2663	9,9
ANDAHUAYLAS	5034	457	9,1
CAJAMARCA	20974	1888	9,0
PUNO	25552	2054	8,0
AREQUIPA	23685	1890	8,0
MOQUEGUA	2251	152	6,8
TACNA	5695	309	5,4
NACIONAL	582597	70708	12,1



El déficit de peso en gestantes atendidas en los EE.SS. durante el 2012, muestra variación de 0,6 con relación al 2011. A nivel nacional, se evidencia que las proporciones de las regiones son calificadas entre prevalencia moderada a muy alta, siendo regiones con predominio de ámbito selva las calificadas como prevalencia muy alta (Loreto, Amazonas, San Martín, Ucayali y Jaén) comportándose de manera similar al año 2011.

NÚMERO DE EVALUADAS Y CASOS DE ANEMIA EN GESTANTES QUE ACUDIERON A LOS EE.SS., POR GRUPOS ETARIOS



Fuente: Sistema de Información del Estado Nutricional - Sien Año 2012

La evaluación de la anemia en gestantes por grupos de edad muestra que el grupo de 20 a 24 años concentra el mayor número de gestantes evaluadas (28,2% del total), similar a los años anteriores. Las mayores proporciones de casos de anemia están en el grupo etario de 45 - 49 años (32,5%), aunque todos los grupos de edad están por encima del 20%, es

decir que 1 de cada 5 gestantes evaluadas por laboratorio tiene anemia independientemente de la edad (con excepción del grupo de 45 a 49 años, en las que se presenta en 1 de cada 3 gestantes). Las proporciones de anemia han disminuido en la mayoría de los grupos de edad respecto a los años anteriores, pero con poca mejoría en este problema.

ANEXO 6

ANEMIA EN NIÑOS MENORES DE 3 y 5 AÑOS

SIEN
PERIODO ANUAL 2012PROPORCIÓN DE ANEMIA EN NIÑOS
MENORES DE 3 AÑOS QUE ACUDEN
A LOS ESTABLECIMIENTOS DE SALUD
SEGÚN DIRESA

DIRESA/DISA	N.º de evaluadas	N.º de casos	(%)
LORETO	6911	4291	62,1
ANDAHUAYLAS	6979	4020	57,6
AYACUCHO	6744	3730	55,3
ANCASH	9247	4911	53,1
MOQUEGUA	1197	600	50,1
APURÍMAC	2698	1341	49,7
UCAYALI	2982	1468	49,2
LIMA ESTE	4484	2195	49,0
ICA	2348	1101	46,9
LIMA	3993	1871	46,9
CHOTA	4371	2009	46,0
LIMA CIUDAD	6767	2963	43,8
LIMA SUR	4588	1993	43,4
HUÁNUCO	6912	2895	41,9
LAMBAYEQUE	3607	1491	41,3
MADRE DE DIOS	538	221	41,1
TUMBES	894	355	39,7
PASCO	1797	702	39,1
SAN MARTÍN	6510	2491	38,3
JUNÍN	8431	3226	38,3
SULLANA	891	324	36,4
CALLAO	1692	611	36,1
HUANCAVELICA	6977	2509	36,0
JAÉN	6102	2168	35,5
PIURA	1381	453	32,8
CAJAMARCA	6312	1849	29,3
LA LIBERTAD	4838	1413	29,2
AREQUIPA	8516	2402	28,2
AMAZONAS	3248	736	22,7
PUNO	17232	3344	19,4
CUSCO	17075	2906	17,0
TACNA	1175	176	15,0
CUTERVO	2043	202	9,9
NACIONAL	169480	62967	37,2



Para el 2012, el 9,7% de los niños menores de 3 años atendidos en los EE.SS. en el país cuentan con evaluación de hemoglobina. Del total de niños menores de 3 años evaluados el 37,2% presenta anemia, siendo las DIRESA de Loreto, Andahuaylas, Ayacucho, Ancash y Moquegua las que presentan valores superiores al 50%. Son 16 DIRESA que son consideradas como grave problema de salud pública por la OMS. En el Perú cuatro DIRESA presentan la proporción de anemia como leve problema de salud pública y trece DIRESA tienen problema de salud pública calificado como moderado por la OMS.

PROPORCIÓN DE ANEMIA EN NIÑOS MENORES DE 5 AÑOS QUE ACUDEN A LOS ESTABLECIMIENTOS DE SALUD SEGÚN DIRESA

DIRESA/DISA	N.º de evaluadas	N.º de casos	(%)
LORETO	8458	4958	58,6
ANCASH	11701	6380	54,5
AYACUCHO	8547	4464	52,2
ANDAHUAYLAS	10984	5304	48,3
UCAYALI	3298	1556	47,2
LIMA ESTE	4781	2252	47,1
MOQUEGUA	1441	670	46,5
APURÍMAC	3538	1564	44,2
ICA	2693	1164	43,2
LIMA	4735	1996	42,2
LIMA CIUDAD	7366	3071	41,7
CHOTA	6480	2647	40,8
LIMA SUR	5105	2084	40,8
MADRE DE DIOS	628	246	39,2
LAMBAYEQUE	4070	1580	38,8
HUÁNUCO	9530	3659	38,4
SAN MARTÍN	7896	3006	38,1
TUMBES	1062	398	37,5
PASCO	2440	893	36,6
JUNÍN	10843	3875	35,7
CALLAO	1915	642	33,5
HUANCAVELICA	10602	3417	32,2
SULLANA	1112	358	32,2
JAÉN	8528	2603	30,5
PIURA	1729	517	29,9
CAJAMARCA	8734	2343	26,8
AREQUIPA	9503	2531	26,6
LA LIBERTAD	5959	1522	25,5
AMAZONAS	4388	854	19,5
PUNO	19359	3515	18,2
CUSCO	18781	3138	16,7
TACNA	1500	186	12,4
CUTERVO	3000	235	7,8
NACIONAL	210706	73628	34,9



Para el 2012, el 8,9% de los niños menores de 5 años atendidos en los EE.SS. en el país cuentan con evaluación de hemoglobina. Del total de niños menores de 5 años evaluados el 34,9% presenta anemia, siendo las DIRESA de Loreto, Ancash y Ayacucho las que presentan valores superiores al 50%. Son trece DIRESA que son consideradas con grave problema de salud pública por la OMS. En el Perú cinco DIRESA presentan la proporción de anemia como leve problema de salud pública y quince DIRESA tienen problema de salud pública calificado como moderado por la OMS.

ANEXO 7

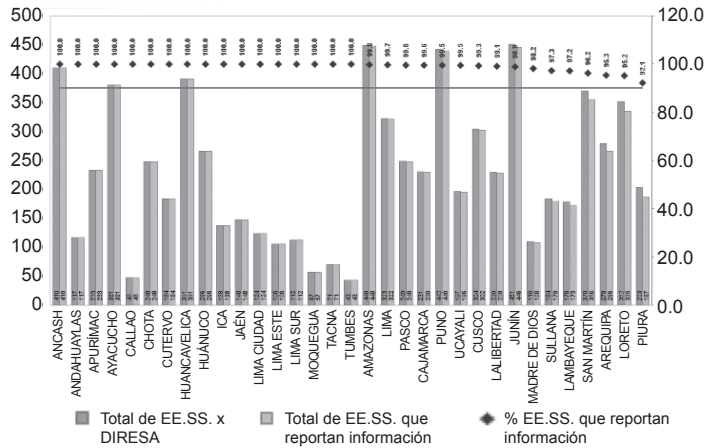
MONITOREO Y CONTROL DE CALIDAD

SIEN - PERIODO ANUAL 2012

DIRESA / DISA	Total de EE.SS.	EE.SS. que reportan SIEN	EE.SS. que reportan $\geq 50\%$ S.E.	EE.SS. que reportan al 100%	% EE.SS. que reportan SIEN	% EE.SS. que reportan $\geq 50\%$ S.E.	% EE.SS. que reportan al 100%	EE.SS. con 0 información niños	EE.SS. con 0 información gestantes	% EE.SS. con 0 información niños	% EE.SS. con 0 información gestantes
AMAZONAS	449	448	399	34	99,8	88,9	7,6	1	4	0,2	0,9
ANCASH	410	410	409	297	100,0	99,8	72,4	0	0	0,0	0,0
ANDAHUAYLAS	117	117	116	115	100,0	99,1	98,3	0	0	0,0	0,0
APURÍMAC	233	233	230	233	100,0	98,7	100,0	0	3	0,0	1,3
AREQUIPA	279	266	257	128	95,3	92,1	45,9	13	13	4,7	4,7
AYACUCHO	381	381	378	228	100,0	99,2	59,8	0	0	0,0	0,0
CAJAMARCA	231	230	222	78	99,6	96,1	33,8	1	3	0,4	1,3
CALLAO	48	48	47	14	100,0	97,9	29,2	0	1	0,0	2,1
CHOTA	248	248	248	248	100,0	100,0	100,0	0	0	0,0	0,0
CUSCO	304	302	272	103	99,3	89,5	33,9	2	4	0,7	1,3
CUTERVO	184	184	178	63	100,0	96,7	34,2	0	6	0,0	3,3
HUANCAVELICA	391	391	388	68	100,0	99,2	17,4	0	0	0,0	0,0
HUÁNUCO	266	266	266	212	100,0	100,0	79,7	0	0	0,0	0,0
ICA	138	138	138	132	100,0	100,0	95,7	0	0	0,0	0,0
JAÉN	148	148	148	121	100,0	100,0	81,8	0	0	0,0	0,0
JUNÍN	451	446	439	223	98,9	97,3	49,4	5	7	1,1	1,6
LA LIBERTAD	230	228	204	56	99,1	88,7	24,3	2	5	0,9	2,2
LAMBAYEQUE	178	173	168	48	97,2	94,4	27,0	5	7	2,8	3,9
LIMA	323	322	312	167	99,7	96,6	51,7	1	2	0,3	0,6
LIMA CIUDAD	124	124	124	59	100,0	100,0	47,6	0	0	0,0	0,0
LIMA ESTE	106	106	106	16	100,0	100,0	15,1	0	1	0,0	0,9
LIMA SUR	112	112	107	29	100,0	95,5	25,9	0	1	0,0	0,9
LORETO	352	335	306	171	95,2	86,9	48,6	17	25	4,8	7,1
MADRE DE DIOS	110	108	98	36	98,2	89,1	32,7	2	4	1,8	3,6
MOQUEGUA	57	57	57	38	100,0	100,0	66,7	0	0	0,0	0,0
PASCO	249	248	228	43	99,6	91,6	17,3	1	2	0,4	0,8
PIURA	203	187	162	28	92,1	79,8	13,8	16	24	7,9	11,8
PUNO	442	440	432	209	99,5	97,7	47,3	2	3	0,5	0,7
SAN MARTÍN	370	356	226	1	96,2	61,1	0,3	14	23	3,8	6,2
SULLANA	184	179	162	4	97,3	88,0	2,2	5	6	2,7	3,3
TACNA	71	71	64	15	100,0	90,1	21,1	0	0	0,0	0,0
TUMBES	43	43	43	30	100,0	100,0	69,8	0	0	0,0	0,0
UCAYALI	197	196	142	31	99,5	72,1	15,7	1	2	0,5	1,0
TOTAL	7629	7541	7076	3278	98,8	92,8	43,0	88	146	1,2	1,9

Fuente: Control de Calidad y Monitoreo – Sien 2012. Instituto Nacional de Salud

Total de EE.SS. que reportan sien por DIRESA anual 2012

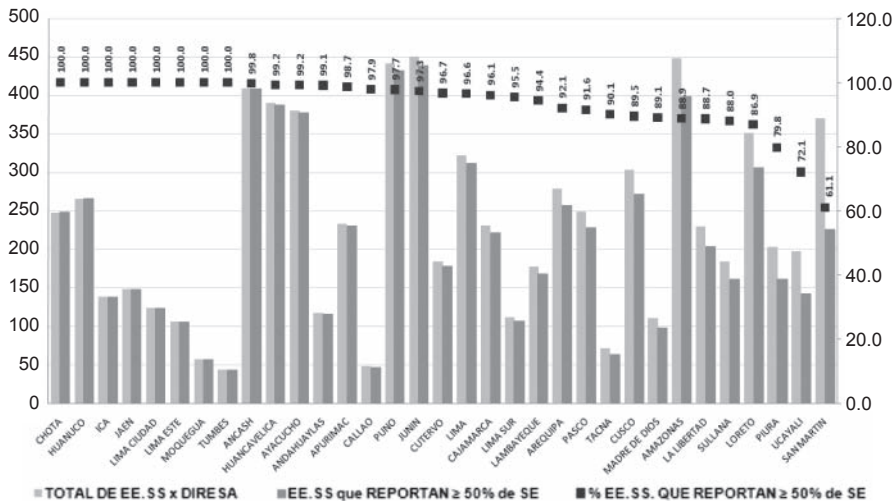


Fuente: Control de Calidad y Monitoreo SIEN 2012. Instituto Nacional de Salud

En la evaluación de la cobertura de EE.SS. por DIRESA que reportan en el SIEN, durante el 2012, se muestra que el 100% (33 DIRESA) cuentan con información de más

del 90% de EE.SS., y de ellas, 17 cuentan con información del 100% de sus EESS. Este indicador ha mejorado respecto a los años anteriores.

Cobertura de EE.SS. que reportan sien al ≥ 50% de semanas epidemiológicas por DIRESA anual 2012

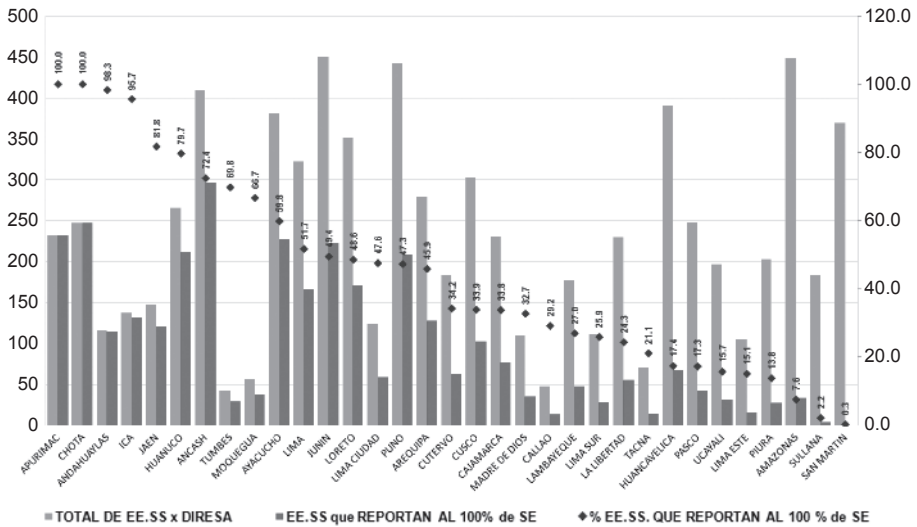


Fuente: Control de Calidad y Monitoreo SIEN 2012. Instituto Nacional de Salud

El cuadro comparativo de las DIRESA permite visualizar que, durante el 2012, tres DIRESA (San Martín, Ucayali y Piura) muestran que menos del 80% de EE.SS. informaron al menos la mitad (50%) de las semanas epidemiológicas

del año (52 SE). Ocho DIRESA logran que el 100% de sus EE.SS. tengan reportes en al menos la mitad de las SE en este periodo. Este indicador también muestra mejora respecto a los años anteriores.

Cobertura de EE.SS. que reportan sien al100% de semanas epidemiológicas por DIRESA anual 2012



Fuente: Control de Calidad y Monitoreo SIEN 2012. Instituto Nacional de Salud

Cuando se evalúa a las DIRESA con relación a la cobertura de EE.SS. que cumplen con reportar información en el SIEN en TODAS las SE (52 SE) del 2012, que es lo óptimo, dos DIRESA alcanza el 100%. Adicionalmente, son nueve DIRESA logran que más de la mitad de sus EE.SS. informen TODAS las SE. En

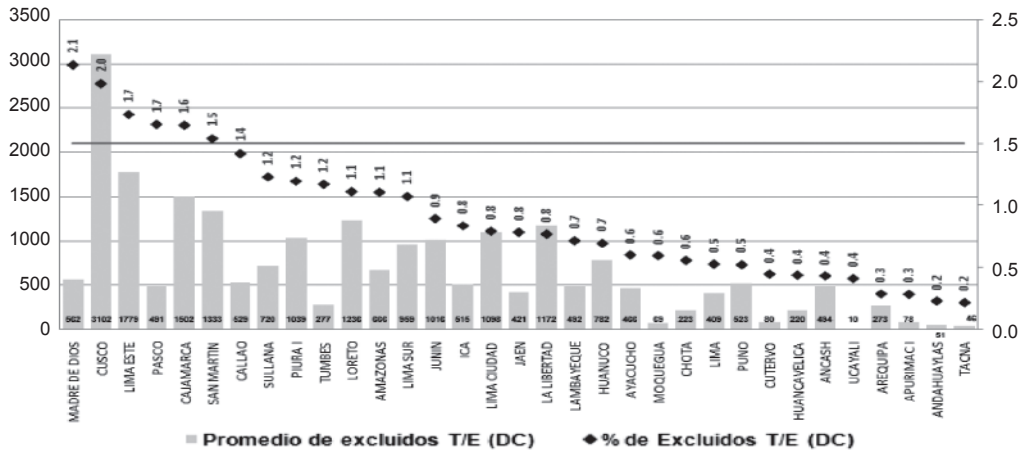
contraparte, son diez DIRESA que no alcanzan ni la cuarta parte de EE.SS. que informen el 100% de las SE. Debemos resaltar la mejoría notable alcanzada por algunas DIRESA, las que han elevado su porcentaje de EE.SS. que informan el 100% de las SE, comparado con los años anteriores.

Total y porcentaje de excluidos en t/e por DIRESA anual 2012

DIRESA/DISA	Número de registros T/E	Número de evaluados T/E	Número de excluidos T/E	Excluidos T/E (%)	Límite (%)
MADRE DE DIOS	26339	25777	562	2,1	1,5
CUSCO	156513	153411	3102	2,0	1,5
LIMA ESTE	102692	100913	1779	1,7	1,5
PASCO	29716	29225	491	1,7	1,5
CAJAMARCA	91297	89795	1502	1,6	1,5
SAN MARTÍN	86696	85363	1333	1,5	1,5
CALLAO	37340	36811	529	1,4	1,5
SULLANA	58617	57897	720	1,2	1,5
PIURA I	87058	86019	1039	1,2	1,5
TUMBES	23714	23437	277	1,2	1,5
LORETO	111407	110171	1236	1,1	1,5
AMAZONAS	60306	59640	666	1,1	1,5
LIMA SUR	89563	88604	959	1,1	1,5
JUNÍN	113885	112869	1016	0,9	1,5
ICA	61804	61289	515	0,8	1,5
LIMA CIUDAD	139102	138004	1098	0,8	1,5
JAÉN	53925	53504	421	0,8	1,5
LA LIBERTAD	153032	151860	1172	0,8	1,5
LAMBAYEQUE	68951	68459	492	0,7	1,5
HUÁNUCO	113022	112240	782	0,7	1,5
AYACUCHO	77923	77457	466	0,6	1,5
MOQUEGUA	11644	11575	69	0,6	1,5
CHOTA	40179	39956	223	0,6	1,5
LIMA	77915	77506	409	0,5	1,5
PUNO	100680	100157	523	0,5	1,5
CUTERVO	18099	18019	80	0,4	1,5
HUANCAVELICA	50705	50485	220	0,4	1,5
ANCASH	115382	114888	494	0,4	1,5
UCAYALI	2458	2448	10	0,4	1,5
AREQUIPA	96550	96277	273	0,3	1,5
APURÍMAC I	27930	27852	78	0,3	1,5
ANDAHUAYLAS	22531	22480	51	0,2	1,5
TACNA	21600	21554	46	0,2	1,5
TOTAL	2328575	2305942	22633	1,0	1,5

Fuente: Sistema de Información del Estado Nutricional - SIEN 2012

Cobertura de EE.SS. exclusión en t/e por DIRESA SIEN anual 2012



Fuente: Control de Calidad y Monitoreo SIEN 2012. Instituto Nacional de Salud

En la Tabla de porcentajes de exclusión de datos en el indicador T/E podemos apreciar que el promedio nacional es de 0,9%, similar al del año 2011. Sin embargo, cinco DIRESA mantienen sus porcentajes altos con

relación al 2011, especialmente las DIRESA Madre de Dios y Cusco. Para este periodo adicionalmente Lima Este, Pasco y Cajamarca son las que logran tener más de 1,5% de excluidos para el indicador T/E.