

MIGRACIONES INTERNAS EN EL PERU: REPERCUSIONES DEMOGRAFICAS Y SOBRE EL ENVEJECIMIENTO*

Dr. Adalberto Delgado Gamero**

El fenómeno migratorio como factor determinante en los movimientos poblacionales ha sido analizado por diferentes investigadores: Paillat (1), Zelinsky (2), Petrosi, Salt, Dollot y otros (3).

Diferentes causales que explicarían esta situación: económicos, socio-culturales, vivienda, etc. han sido estimados como condicionantes del mismo.

En Europa a raíz de la Revolución Industrial, iniciada a mediados del siglo XIX, tal acontecimiento comienza a tener trascendencia y es preocupación actual de sus gobiernos buscarle solución.

En nuestro Continente la migración del campo a la ciudad comienza a manifestarse después de la postguerra (4), dando lugar a graves repercusiones al no existir políticas adecuadas que prevean tal fenómeno, acentuando el hacinamiento de las ciudades y el aislamiento y despoblación de los centros rurales.

Nuestras sociedades se han caracterizado siempre por estar conformadas por poblaciones jóvenes, en las cuales el envejecimiento de las mismas nunca llegó a significar un acontecimiento de importancia, como sucede en los países desarrollados y en especial Europa.

Sin embargo, es la finalidad del presente trabajo subrayar la importancia del fenómeno migratorio interno en el Perú, como factor distributivo de las poblaciones jóvenes en los centros urbanizados y la formación de núcleos viejos en los centros rurales, conllevando a incrementar la problemática socioeconómica de dichos pueblos y su probable desaparición como veremos luego.

* Trabajo presentado al I Congreso Colombiano de Gerontología y Geriatria.

** Jefe del Servicio de Geriatria Hospital FAP.

El presente estudio está basado en los datos oficiales proporcionados por el Instituto Nacional de Estadística y Censos del Perú (5) a través de los dos últimos Censos de población de 1961 y 1981, así como los estudios sobre Migraciones Internas (6) realizados en dicho centro.

Existen numerosas observaciones en la literatura mundial, acerca de las migraciones internas, que señalan que los desplazamientos tienden a producirse desde las áreas menos desarrolladas hacia las de mayor desarrollo.

La historia demográfica del Perú confirma tales hechos, hacia 1940 la mayor parte de la población se encontraba radicada en la Sierra (65%) y sólo más de la cuarta parte de ella residía en la Costa (28%); 30 años más tarde se constata que la población del Perú deja de ser predominantemente andina para convertirse en costera y de acuerdo al último Censo las cifras se han invertido 65% para la Costa y 30% para la Sierra. (Cuadro 1).

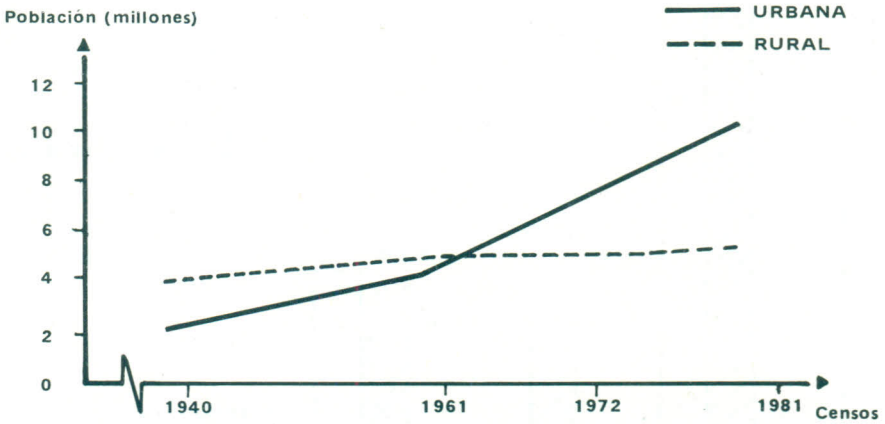
CUADRO No. 1

PERU : DISTRIBUCION ABSOLUTA Y RELATIVA DE LA POBLACION, POR AREAS SEGUN CENSOS DE 1940, 1961, 1972 y 1981

CENSOS	AREAS		
	TOTAL	URBANA	RURAL
CIFRAS ABSOLUTAS			
1940	6'207,967	2'197,133	4'010,834
1961	9'906,746	4'698,178	5'206,568
1972	13'538,208	8'058,495	5'479,713
1981	17'005,210	11'028,736	5'976,474
CIFRAS RELATIVAS (POR CIEN)			
1940	100.0	35.4	64.6
1961	100.0	47.4	52.6
1972	100.0	59.5	40.5
1981	100.0	64.9	35.1

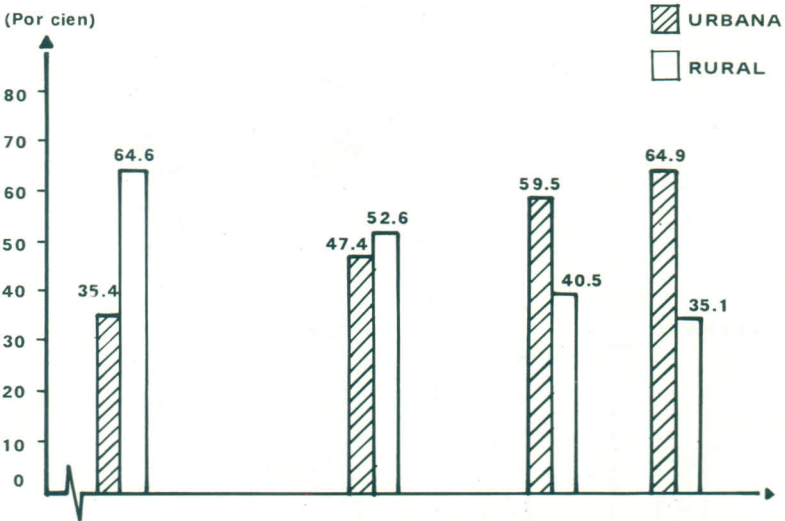
Al considerar las cifras, se reúnen datos adicionales para fundamentar la observación mencionada (Cuadros 2 y 3).

CUADRO 2
PERU: EVOLUCION DE LA POBLACION URBANA Y RURAL
PERIODO: 1940 - 1981
 (En millones)



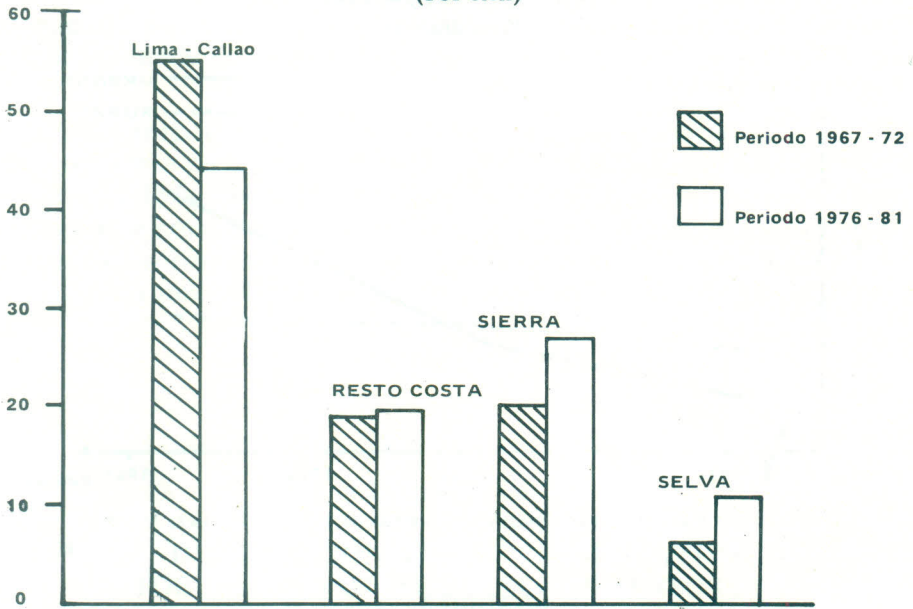
Fuente: Censos Nacionales de Población y Vivienda de 1940, 1961, 1972 y 1981.

CUADRO 3
PERU: DISTRIBUCION DE LA POBLACION TOTAL POR AREAS
CENSOS: 1940, 1961, 1972 y 1981
 (Por cien)

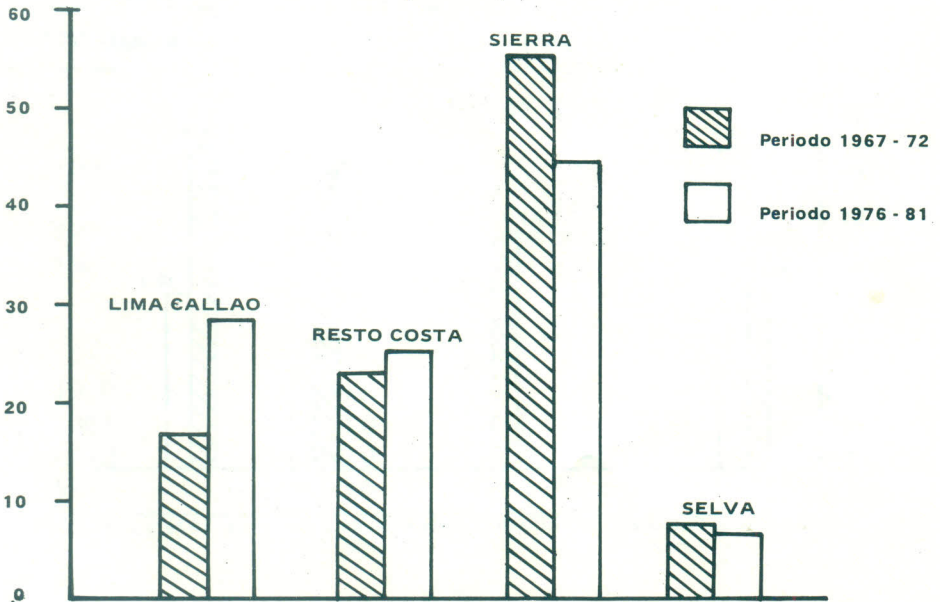


Fuente: Censos Nacionales de Población y Vivienda de 1940, 1961, 1972 y 1981.

CUADRO 4
PERU: DISTRIBUCION DE LOS INMIGRANTES INTERNOS DE LOS
ULTIMOS AÑOS, SEGUN REGIONES GEOGRAFICAS
PERIODOS 1967 - 72 Y 1976 - 81
(Por cien)



PERU: DISTRIBUCION DE LOS EMIGRANTES INTERNOS DE LOS
ULTIMOS AÑOS, SEGUN REGIONES GEOGRAFICAS
PERIODOS 1967 - 72 Y 1976 - 81
(Por cien)



En efecto, Lima recibe a casi la mitad de los migrantes totales y la mayoría de ellos procede de la región de la Sierra.

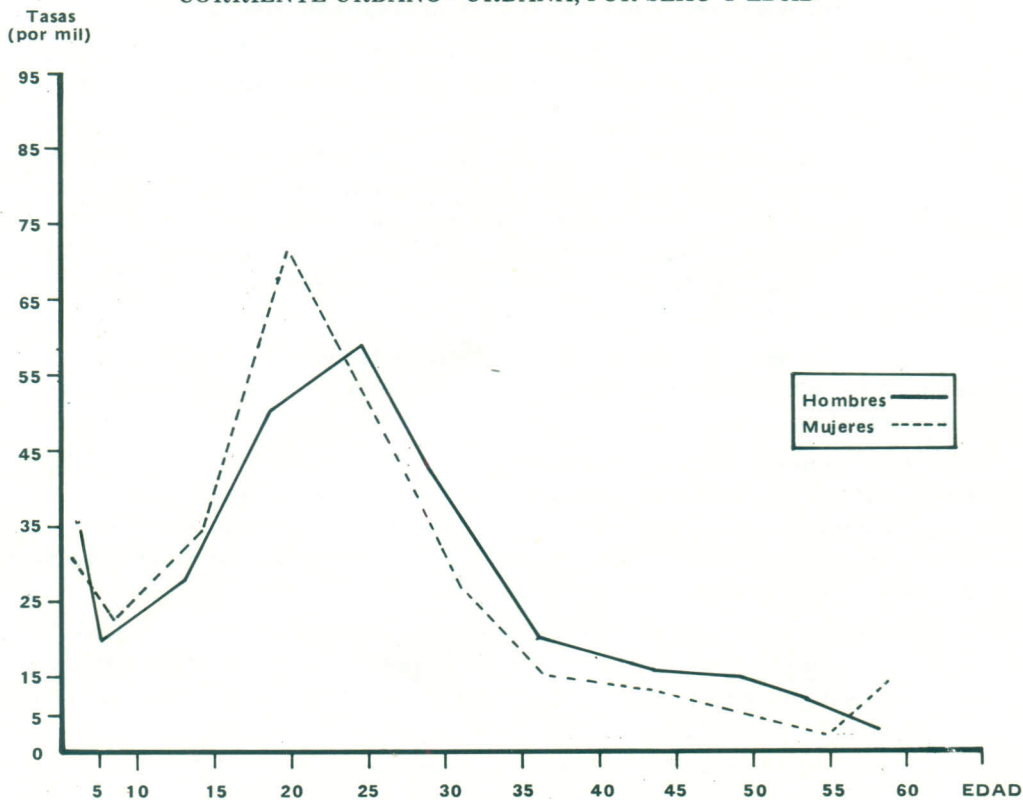
El resto de la Costa ocupa el segundo lugar como destino, recibiendo a la cuarta parte del total de migrantes. Igualmente, más de la mitad de ellos proviene de la Sierra.

Si bien la Sierra tiene el tercer lugar como región receptora, las cifras deberán ser evaluadas teniendo presente que ella percibe un volumen de migrantes proporcionalmente muy inferior a la participación que le cabe dentro de la población total del país (Cuadro 4).

El análisis de las características personales de los migrantes reviste interés por su relación con factores que suelen asociarse a las condiciones influyentes sobre la decisión de migrar.

A lo largo de la vida de los individuos surgen y se acentúan algunos requerimientos, tales como la incorporación a las fuerzas de trabajo y la formación de una familia, que además de vincularse con atributos personales puedan derivar incentivos para migrar.

CUADRO 5
PERU: TASAS ANUALES DE MIGRACION ENTRE ESTRATOS DE LA
CORRIENTE URBANO - URBANA, POR SEXO Y EDAD



La intensidad migratoria muestra una marcada selectividad según la edad. Como puede apreciarse en el cuadro 5, las intensidades más altas se encuentran en las edades adultas jóvenes, lo que proporciona una conformación adicional acerca de la existencia prácticamente universal de este patrón migratorio.

Así mismo, este estudio demuestra que año tras año se vienen produciendo migraciones de poblaciones jóvenes del campo a la ciudad, dando lugar al envejecimiento relativo de las poblaciones rurales, corriendo el peligro de extinguirse aquellos sectores rurales de población menores de 5,000 habitantes.

Entre los factores que condicionan el bajo índice migratorio de los grupos de edad avanzada estarían: los impedimentos de orden físico, la aparición de enfermedades, la dificultad en la adaptación a nuevos sistemas de vida en los centros urbanos, el arraigo al terruño, el temor a la pérdida de independencia, etc.

Sumado al hecho de una marcada e inadecuada política centralista en el gobierno: urbanismo absorbente, industrialización costera y migración cada vez mayor de población rural joven que explicaría sus graves consecuencias, la desaparición de diferentes centros rurales pequeños y el producto bruto interno cada vez menor dependiente del factor agrícola.

Observemos las cifras registradas en los dos últimos Censos de población de la provincia de Canta, una de las tres principales del departamento de Lima.

La provincia de Canta se encuentra situada a 120 kms. al Noreste de la capital peruana, sobre la cordillera occidental a 2,800 mts. de altura sobre el nivel del mar, Tiene una extensión de casi 20,000 km² y de acuerdo al último Censo una población de 26,169 habitantes; cuenta con 15 distritos, 8 de los cuales se sitúan en la falda de la cordillera y los 7 restantes en las partes más elevadas.

La actividad principal de la provincia es la agricultura y la pequeña ganadería, siguiéndole en menor escala la minería, alcanzando el nivel educacional más alto el secundario.

De acuerdo a las cifras existentes, podemos observar cómo en los diferentes distritos de esta provincia por un lado se manifiesta una merma en su población económicamente activa llegando en algunos casos casi al 30% como la del distrito de Huaros y por otro lado un asentamiento en el grupo de edad más avanzada (Cuadro 6).

No escapando esta provincia a las características ya mencionadas de los núcleos rurales del país, se explicaría el porqué de la merma acentuada de la población activa, la cual migra en busca de mejores oportunidades de vida.

CUADRO 6
POBLACION COMPARATIVA POR EDADES
DE LA PROVINCIA DE CANTA

	1972	1981		1972	1981
CANTA			ATAVILLOS BAJOS		
Total	4,279	4,006	Total	1,841	2,039
0 - 64	3,953	3,637	0 - 64	1,696	1,855
65 a +	326	369	65 a +	145	184
HUAMANTANGA			PACARAOS		
Total	1,935	1,543	Total	2,272	2,150
0 - 64	1,744	1,347	0 - 64	2,133	1,974
65 a +	186	196	65 a +	139	176
BUENAVENTURA			STA. CRUZ DE ANDAMARCA		
Total	621	646	Total	2,430	2,508
0 - 64	562	554	0 - 64	2,363	2,443
65 a +	59	92	65 a +	67	65
STA. ROSA DE QUIVES			27 NOVIEMBRE		
Total	2,006	2,732	Total	990	992
0 - 64	1,898	2,559	0 - 64	888	881
65 a +	108	173	65 a +	102	111
ARAHUAY			LAMPINAN		
Total	998	804	Total	774	884
0 - 64	943	699	0 - 64	698	719
65 a +	85	105	65 a +	76	93
HUAROS			SAN MIGUEL DE ACOS		
Total	1,602	1,136	Total	890	835
0 - 64	1,473	1,015	0 - 64	826	746
65 a +	129	121	65 a +	64	85
LA CHAQUI			SUMBILCA		
Total	1,920	1,438	Total	2,135	2,003
0 - 64	1,741	1,128	0 - 64	1,936	1,805
65 a +	179	170	65 a +	199	198
ATAVILLOS ALTOS					
Total	2,827	2,495			
0 - 64	2,693	2,307			
64 a +	134	188			

Esto así mismo condicionaría el incremento relativo de la población anciana, con el consiguiente desmedro en el nivel de productividad y la constante amenaza de la desaparición de dichos centros rurales debido a la conocida mayor vulnerabilidad a que está sometido dicho grupo humano.

Las conclusiones del presente trabajo pueden resumirse de la siguiente manera:

1. El fenómeno migratorio interno en el Perú cumple las características establecidas por los movimientos migratorios universales: traslado de grupos poblacionales de áreas de menor desarrollo a áreas de mayor desarrollo.
2. Incremento de la población urbana del país a expensas de la población rural.
3. Dicho incremento se produce en base a poblaciones jóvenes.
4. Los grupos poblacionales de mayor edad conforman porcentajes muy bajos de estos movimientos migratorios.
5. Disminución de la población económicamente activa de las áreas rurales.
6. El envejecimiento relativo de los núcleos rurales.
7. La necesidad de establecer políticas de descentralización adecuadas que puedan mitigar este fenómeno.

BIBLIOGRAFIA

1. Paillat Paul. 1981 *The ageing of populations*. Kinnaird J, Brotherston J. *The Provision of Care for the Elderly*. Churchill Livingstone.
2. Zelinsky W. 1982 *El Recuento de la población: los Censos*. Ramos A. Suárez M. *Crecimiento y Problemas de la población mundial*. Salvat Editores S.A.
3. Petroli E. 1982 *Efectos demográficos*. Ramos A, Suárez M. *Migraciones Exteriores*. Salvat Editores S.A.
4. Beliminovic B. 1980 *Los olvidados: la salud de los migrantes*. — *Boletín de la Oficina Panamericana Sanitaria* - n. 1.
5. 1982 *Censos de Población y vivienda 1981*. Instituto Nacional de Estadística y Censos.
6. 1981 *Las Migraciones Internas y sus repercusiones*. Instituto Nacional de Estadística y Censos.